

Papers de Sostenibilitat

Núm. **8** - 2005

Conveni europeu del paisatge

Consell d'Europa



Generalitat de Catalunya
**Consell Assessor per al
Desenvolupament Sostenible**



Observatori del Paisatge

Papers de Sostenibilitat

Núm. **8** - 2005

Conveni europeu del paisatge

Consell d'Europa



Generalitat de Catalunya
**Consell Assessor per al
Desenvolupament Sostenible**



Observatori del Paisatge

BIBLIOTECA DE CATALUNYA. DADES CIP:

[Conveni Europeu del Paisatge (2000)]

Conveni Europeu del Paisatge. - 2a ed. acrescudada. - (Papers de sostenibilitat ; 8)

Tít. orig.: European Landscape Convention

ISBN 84-393-6976-X

I. Romani, Joan M., ed. II. Queralt, Arnau, ed. III. Consell d'Europa IV. Consell Assessor per al Desenvolupament Sostenible (Catalunya) V. Observatori del Paisatge (Catalunya) VI. Títol VII. Col·lecció: Papers de sostenibilitat (Consell Assessor per al Desenvolupament Sostenible (Catalunya)) ; 8

1. Paisatge - Protecció - Política governamental - Europa 2. Paisatge - Protecció - Política governamental - Catalunya
504.06(4)

© **Consell Assessor per al Desenvolupament Sostenible de Catalunya:**

Supervisió: Albert Cortina Ramos i Arnau Queralt

Edició a cura de: Joan-Maria Romani i Arnau Queralt

Títol original: European Landscape Convention

Traducció de: Traducciones y Tratamiento de la Traducción, SL. Els documents originals han estat traduïts al català amb l'autorització de la Divisió de la Gestió del Territori i del Paisatge del Consell d'Europa.

Primera edició: CADS, 2001. (Col. Documents Internacionals, 9)

Segona edició, acrescudada: desembre de 2005

Tiratge: 500 exemplars

Disseny i producció gràfica: El Tinter SAL

(empresa certificada ISO 14001 i EMAS)

ISBN: 84-393-6976-X

Dipòsit Legal: B-53.962-2005

Aquesta publicació ha estat feta amb paper ecològic 100% (sense clor) estucat mat de 135 g, i les cobertes en paper ecològic 100% (sense clor) estucat mat de 250g.

Sumari

Pròleg	5
1. Introducció al Conveni	7
1.1. Origen del Conveni	9
1.2. Objectius i estructura del Conveni	13
2. Conveni Europeu del Paisatge	17
2.1. Preàmbul	19
2.2. Capítol I. Disposicions generals	21
2.3. Capítol II. Mesures nacionals	22
2.4. Capítol III. Cooperació europea	24
2.5. Capítol IV. Clàusules finals	25
3. Comentari sobre les previsions del Conveni	29
3.1. Preàmbul	31
3.2. Capítol I. Disposicions generals	31
3.3. Capítol II. Mesures nacionals	34
3.4. Capítol III. Cooperació europea	38
3.5. Capítol IV. Clàusules finals	41
4. Aplicació del Conveni Europeu del Paisatge a Catalunya	45
4.1. Resolució 364/VI del Parlament de Catalunya, d'adhesió al Conveni Europeu del Paisatge, aprovat a Florència l'octubre de l'any 2000	47
4.2. L'Observatori del Paisatge	48
4.3. La Llei de protecció, gestió i ordenació del paisatge de Catalunya	52
4.3.1. L'objecte i els principis inspiradors de la Llei	57

4.3.2. Els instruments d'integració del paisatge en el planejament territorial	59
4.3.4. La concertació i la sensibilització en les polítiques del paisatge	66
4.3.5. El finançament del paisatge	68

Pròleg

Quan penso en un paisatge agradable, de relleu suau, on l'acció de l'home és harmònica amb la natura, sovint em ve al cap la visió una terra feta de planes i turons, amb petites granges aïllades enmig de camps de cereals, vinyes i oliverars d'edat remota vertebrats per camins ancestrals amargenats amb esvelts xipresos. Em refereixo, com potser el lector ja haurà endevinant, a la Toscana, una regió italiana amb un paisatge sublim –al mateix temps que humil–, que em recorda molt algunes parts del nostre país.

Enmig d'aquest entorn incomparable, el dia 20 d'octubre de l'any 2000 Florència va acollir la signatura del Conveni Europeu del Paisatge. Aquest conveni, impulsat pel Consell d'Europa té com a objectius la protecció, la gestió i la planificació del paisatge, així com organitzar la cooperació en qüestions paisatgístiques a escala europea.

Afortunadament, al nostre país el *Conveni Europeu del Paisatge* està adquirint la importància que es mereix un document tan important. En el moment d'escriure aquest pròleg, s'està tramitant la futura *Llei de Protecció, Gestió i Ordenació del Paisatge*, que permetrà avançar en l'aplicació de les disposicions del Conveni a Catalunya, i en la integració de les consideracions paisatgístiques en els processos de planificació territorial, sectorial i urbanística. També cal destacar la creació de l'Observatori del Paisatge, organisme impulsat pel Govern de Catalunya, el món local, les universitats i la societat civil implicada en la protecció, la gestió i l'ordenació del paisatge.

La publicació que teniu a les mans ve a sumar-se a totes aquestes iniciatives. Cal advertir, però, que no és una novetat: l'any 2001, el Consell Assessor per al Desenvolupament Sostenible de Catalunya (CADS) va publicar la versió catalana del *Conveni Europeu del Paisatge*, amb l'objectiu de posar-lo a l'abast dels tècnics i professionals del nostre país. El fet que s'hagin exhaurit les dues edicions que hem fet fins ara, amb un total de 2.000 exemplars publicats, il·lustra l'encert d'aquesta iniciativa.

Aprofitant i, alhora, volent contribuir a l'impuls que està prenent la consideració del paisatge al nostre país, el CADS ha fet una nova edició del Conveni Europeu del Paisatge, supervisada pel Sr. Albert Cortina, advocat expert en gestió del territori i del paisatge, i el Sr. Arnau Queralt, coordinador tècnic del

CADS. Es tracta d'una edició totalment revisada, que conté un capítol final on es descriuen les principals iniciatives institucionals que s'estan impulsant des de Catalunya en relació amb aquest conveni i, en general, amb la integració del paisatge en les polítiques del Govern.

En aquest sentit, i per acabar, m'agradaria destacar que aquesta publicació és fruit d'una col·laboració amb l'Observatori del Paisatge, amb el qual esperem continuar treballant en el futur per avançar vers el desenvolupament sostenible de Catalunya.

Espero i desitjo, per tant, que aquesta publicació sigui del vostre màxim interès.

Barcelona, novembre de 2005

Gabriel Ferraté i Pascual

President del Consell Assessor per al Desenvolupament Sostenible de Catalunya

1. Introducció al Conveni

1.1. Origen del Conveni

El març de 1994, pocs mesos abans de la 1a sessió plenària del Congrés del Consell d'Europa dels poders locals i regionals (CLRAE), la Conferència representativa dels poders locals i regionals d'Europa, la seva predecessora, va adoptar la resolució 256 (1994) sobre la 3a Conferència de les regions mediterrànies. En aquest text, la Conferència representativa va apel·lar a l'òrgan successor, el CLRAE, “per preparar, sobre la base de la *Carta del paisatge mediterrani* —adoptada a Sevilla per les regions d'Andalusia (Espanya), Languedoc-Roussillon (França) i Toscana (Itàlia)— un conveni marc sobre la gestió i protecció del paisatge natural i cultural d'Europa com un tot”.

Un any després, com a resposta a la 1a Conferència de ministres de medi ambient europeus celebrada a Dobris el juny de 1991, l'Agència Europea del Medi Ambient de la Unió Europea va publicar *Europe's Environment: the Dobris Assessment* (Medi ambient a Europa: l'avaluació de Dobris), una anàlisi en profunditat de l'estat i les perspectives del medi ambient a Europa. El Capítol 8 tracta els paisatges, i en les conclusions expressa l'esperança que el Consell d'Europa prengui la iniciativa de la redacció d'un conveni europeu sobre paisatges rurals.

El 1995 la Unió Internacional per a la Conservació de la Natura (UICN) va publicar *Parks for life: actions for protected areas in Europe* (Parcs per a la vida: accions per a àrees protegides a Europa) amb el suport, entre d'altres, de l'Agència sueca per a la protecció del medi ambient, el ministre holandès d'agricultura, planificació regional i pesca, el ministre noruec de medi ambient, la comissió britànica per al camp, el ministre alemany de medi ambient, conservació de la natura i seguretat davant els reactors nuclears, el ministre francès de medi ambient i el Fons Mundial per a la Natura (WWF). Aquest text defensa l'existència d'un conveni internacional sobre la protecció del paisatge rural a Europa, implicant-hi el Consell d'Europa.

En vista d'aquestes recomanacions i la creixent demanda social, la CLRAE va decidir elaborar un projecte de conveni europeu sobre paisatges per a la seva adopció per part del Comitè de Ministres del Consell d'Europa. El setembre de 1994, la CLRAE va establir un grup d'elaboració del projecte a propòsit format per membres de la Cambra de municipis de la CLRAE i la Cambra de les regions.

Aquest grup es va reunir per primera vegada el novembre d'aquell mateix any. D'acord amb el principi de consulta i participació, diversos òrgans i programes internacionals, nacionals i regionals van ser convidats a prendre part en la tasca del grup. Entre ells es trobaven l'Assemblea parlamentària i el Comitè de patrimoni cultural del Consell d'Europa (CC-PAT), el Comitè per a les activitats del Consell d'Europa en l'àmbit de la diversitat biològica i de paisatges (CO-DBP), el Comitè de patrimoni mundial de la UNESCO, la UICN, el Comitè de les regions i la Comissió de la Unió Europea, i l'Oficina de l'estratègia de diversitat biològica i de paisatges paneuropea, i les regions d'Andalusia (Espanya), Languedoc-Roussillon (França) i Toscana (Itàlia).

Davant la complexitat científica del tema i el tractament divers que rep en els drets nacionals, el grup va elaborar, com a documents preparatoris, una versió completa del projecte de conveni en llenguatge no legal i un estudi comparatiu de les lleis de paisatge europees. La finalitat de l'estudi era aclarir la situació i les pràctiques legals relacionades amb la protecció, gestió i planificació del paisatge en els estats membres del Consell d'Europa.

A més, el grup feia referència constantment en el seu treball als instruments legals nacionals i internacionals existents en aquest àmbit. Entre ells es troben el *Conveni de la UNESCO relacionat amb la Protecció del patrimoni cultural i natural mundial*, el *Conveni per a la protecció del patrimoni arquitectònic d'Europa*, el *Conveni sobre la vida silvestre i el medi ambient natural d'Europa*, el *Conveni europeu per a la protecció del patrimoni arqueològic*, la *Recomanació del Comitè de Ministres 95 (9) sobre la conservació integrada d'àrees de paisatge cultural com a part de les polítiques paisatgístiques* i la *recomanació 79 (9) del Comitè de Ministres referent a la targeta d'identificació i avaluació per a la protecció de paisatges naturals*, la *Carta mediterrània del paisatge*, la normativa de la Comunitat europea sobre els mètodes de producció agrícola compatibles amb els requeriments de la protecció del medi ambient i la conservació del camp, la *Directiva de la Comunitat Europea sobre la conservació d'hàbitats naturals i de la fauna i la flora salvatges*, la *Directiva de la Comunitat europea sobre l'avaluació dels efectes ambientals*, i altres instruments nacionals importants, de la Comunitat Europea i internacionals.

Atesa la necessitat de democràcia i la naturalesa especial, multiplicitat i varietat dels valors paisatgístics i de demandes sobre el paisatge, el grup d'elaboració del projecte va celebrar dues trobades a Estrasburg com a part del seu programa de consulta sobre el projecte del conveni. A la primera, els dies 8 i 9 de novembre de 1995, hi van assistir òrgans científics interessats nacionals i regionals, tant públics com privats, i organitzacions europees no governamentals interessades; la segona, el 24 de març de 1997, es va adreçar a organitzacions internacionals i autoritats regionals interessades.

Després d'aquestes trobades, en la seva 4a sessió plenària celebrada a Estrasburg del 3 al 5 de juny de 1997, la CLRAE va adoptar un esborrany preliminar del *Conveni Europeu del Paisatge* a la resolució 53 (1997). L'esborrany del Conveni, escrit en llenguatge no legal, i l'estudi comparatiu de les lleis europees sobre el paisatge que ja hem esmentat, van presentar-se com a apèndixs al memoràndum explicatiu de la resolució (CG [4] 6, Part II).

També en la 4a sessió plenària, a la recomanació 31 (1997), la CLRAE va demanar a l'Assemblea parlamentària del Consell que estudiés l'esborrany preliminar del *Conveni Europeu del Paisatge* a la resolució 53 (1997), en donés una opinió i, si fos possible, hi expressés el seu suport. Aquesta mateixa sol·licitud d'una opinió i suport es va formular al Comitè de les regions de la Unió Europea.

Abans de recomanar l'adopció del Conveni Europeu del Paisatge al Comitè de Ministres, la CLRAE va decidir, també a la resolució 53 (1997), consultar els ministres nacionals afectats. En conseqüència, va demanar al grup de redacció que organitzés una conferència de consulta per als representants ministerials i les organitzacions internacionals i no governamentals més importants amb una experiència tècnica en qüestions paisatgístiques.

Seguint la invitació del ministre italià del patrimoni cultural i actius ambientals, aquesta important conferència es va celebrar a Florència (Itàlia) del 2 al 4 d'abril de 1998.

La conferència de consulta convocada per la CLRAE va aconseguir mantenir un diàleg constructiu amb les autoritats nacionals responsables de temes paisatgístics al Consell de països membres d'Europa. Més concretament, i gràcies a l'intercanvi obert i informal de punts de vista

entre el grup de redacció i els experts que els ajudaven d'una banda, i representants dels ministres responsables de qüestions paisatgístiques de l'altra, la CLRAE va poder arribar a entendre els requeriments dels països pel que fa a les normes comunes d'establiment del dret internacional sobre la protecció, gestió i planificació dels seus paisatges.

Sobre la base dels encoratjadors resultats de la Conferència de Florència i les opinions positives que els òrgans internacionals afectats van expressar sobre l'esborrany preliminar del Conveni¹, i tenint en compte les propostes presentades a les trobades, el grup de treball va elaborar un esborrany final del *Conveni Europeu del Paisatge* en forma d'una recomanació projecte presentada a la CLRAE per a la seva adopció en la seva 5a sessió plenària (Estrasburg, 26-28 de maig de 1998).

Aquesta recomanació projecte, que el Congrés va adoptar el 27 de maig de 1998 (recomanació 40 [1998]), demanava al Comitè de Ministres del Consell d'Europa que examinés el projecte del *Conveni Europeu del Paisatge* amb la finalitat d'adoptar-lo com a conveni del Consell d'Europa, si era possible durant la campanya de patrimoni que els caps d'estat i govern havien convocat a la segona cimera del Consell d'Europa, l'octubre de 1997.

La recomanació també instava l'Assemblea parlamentària del Consell d'Europa a donar suport al projecte del *Conveni Europeu del Paisatge* amb la finalitat que fos adoptat pel Comitè de Ministres.

En la reunió 641a (del 15 al 18 de setembre de 1998), els diputats del Consell de ministres europeus van considerar la recomanació 40 (1998) i van demanar al Comitè per a les activitats del Consell d'Europa en l'àmbit de la diversitat biològica i paisatgística (CO-DBP) i al Comitè del patrimoni cultural (CC-PAT) que consideressin si un conveni del Consell d'Europa sobre el paisatge es podia i s'havia d'elaborar sobre la base del projecte de conveni sobre el paisatge de la CLRAE a la recomanació 40 (1998).

1. L'Assemblea parlamentària del Consell d'Europa i el Comitè del patrimoni cultural, el Comitè de la Unió Europea de les regions, el Comitè del patrimoni mundial de la UNESCO, la Comissió mundial sobre àrees protegides i la Comissió sobre dret ambiental de la Unió Internacional per a la Conservació de la Natura (UICN) van presentar opinions oficials a la Conferència de Florència. Un seguit d'organitzacions no governamentals amb qualificacions tècniques en la gestió del paisatge també van donar opinions favorables sobre el projecte preliminar del Conveni a la conferència.

El CC-PAT i el CO-DBP van presentar les seves opinions el 17 de febrer i el 19 d'abril de 1999, respectivament.

Sobre aquesta base, en la reunió 676a (de l'1 al 2 de juliol de 1999), el Comitè de Ministres va decidir establir un comitè d'experts governamentals selectes responsables de la redacció del *Conveni Europeu del Paisatge* sobre la base de l'esborrany elaborat pel Congrés. El Comitè de Ministres va recomanar concretament al Comitè selecte que parés atenció als articles que afectessin l'òrgan de control de la implementació del Conveni i la identificació de paisatges d'interès europeu.

Aquest Comitè d'experts es va reunir en tres ocasions (setembre i novembre de 1999 i gener de 2000) i va presentar un nou projecte del Conveni al CC-PAT i el CO-DBP el gener de 2000. Ambdós comitès van estudiar conjuntament el text el 10 de març de 2000 i van decidir presentar-lo al Comitè de Ministres juntament amb l'informe de la reunió (T-LAND [2000] 4) per a la seva consideració i possible adopció i l'obertura a signatures.

A partir dels textos que es van incloure en l'informe esmentat abans i les opinions de l'Assemblea parlamentària i el Congrés dels poders regionals i locals d'Europa el 25 de maig de 2000 i el 26 de juny de 2000, respectivament, el secretari general del Consell d'Europa va presentar un avantprojecte del Conveni al Comitè de Ministres per a la seva adopció. El Comitè de Ministres va adoptar el text del Conveni el 19 de juliol de 2000, i va decidir que s'obriria per a signatures el 20 d'octubre de 2000.

1.2. Objectius i estructura del Conveni

Les poblacions europees volen que les polítiques i instruments que afecten el territori nacional tinguin en compte els seus desigs pel que fa a la qualitat del seu entorn. En la seva opinió, aquesta qualitat té a veure en certa mesura amb els sentiments que els desperta la contemplació del paisatge. S'han adonat que la qualitat i diversitat de molts paisatges s'estan deteriorant a conseqüència d'una gran diversitat de factors, i que això està tenint un efecte advers sobre la qualitat de les seves vides quotidianes. No es pot permetre que les activitats oficials sobre el paisatge continuïn sent un camp d'estudi o acció exclusiu monopolitzat per científics especialistes i òrgans tècnics. El paisatge ha d'esdevenir una preocupació política prioritària, atès que té un paper important en el benestar dels

europheus, que ja no estan disposats a tolerar l'alteració del seu entorn provocada pels desenvolupaments tècnics i econòmics en els quals no hi tenen paraula. El paisatge és cosa de tots, i es presta a un tractament democràtic, especialment a escala local i regional.

Si s'atorga un paper actiu a la gent en la presa de decisions sobre el paisatge, serà molt més fàcil que s'identifiquin amb les àrees i ciutats on passen el seu temps de treball i lleure. Si tenen més influència sobre el seu entorn, podran reforçar la identitat i distinció local i regional, i això comportarà compensacions en termes de realització individual, social i cultural. Al seu torn, això pot ajudar a fomentar el desenvolupament sostenible de les àrees afectades, atès que la qualitat del paisatge té una participació important en l'èxit de les iniciatives econòmiques i socials, ja siguin públiques o privades. L'objectiu general del Conveni és encoratjar les autoritats públiques a adoptar polítiques i mesures a escala local, regional, nacional i internacional per protegir, gestionar i planificar els paisatges a tot Europa per tal de conservar i millorar la qualitat del paisatge i fer que el públic, les institucions i els poders locals i regionals reconeguin el valor i la importància del paisatge i prenguin part en les decisions públiques que hi estan relacionades. Les polítiques i mesures esmentades abans abasten totes les formes de paisatge que tenen els països. El Conveni és aplicable a totes les parts d'Europa, incloses les àrees naturals, rurals, urbanes i periurbanes. No es limita ni als components culturals, ni als modificats per l'home ni els naturals del paisatge: té a veure amb tots ells i la manera com s'interrelacionen.

Ampliar l'abast de l'acció oficial sobre el paisatge realitzada pels poders locals per tal que cobreixi la totalitat del territori nacional no comporta que les mateixes mesures i polítiques s'hagin d'aplicar a tots els paisatges; aquestes mesures i polítiques han de poder adaptar-se a tipus de paisatge concrets, que, segons els seus trets específics, necessitaran diverses formes de tractament a escala local, des de la conservació més estricta per mitjà de la protecció, gestió i planificació fins a la veritable creació. Aquests tractaments diversos poden permetre un desenvolupament socioeconòmic important de les àrees implicades.

El Conveni exigeix una actitud amb visió de futur per part de tots aquells les decisions dels quals afecten la protecció, gestió o planificació dels paisatges. Té implicacions per a diverses àrees de política oficial i acció oficial o privada, de l'àmbit local a l'europeu.

A més de la seva importància local, els paisatges europeus són valuosos de diferents maneres per a tots els europeus. Se'n té cura fora de la localitat i més enllà de les fronteres nacionals. A més, hi ha paisatges que tenen uns trets idèntics a totes dues bandes d'una frontera i, per tant, necessiten mesures transfrontereres per implementar els principis d'acció. Per acabar, els paisatges carreguen amb les conseqüències, ja siguin positives o negatives, dels processos que es puguin originar a qualsevol altre lloc i l'impacte dels quals no sigui comprovat per les fronteres nacionals. Per això, és legítim que hi hagi una preocupació a escala europea pel paisatge.

En la seva diversitat i qualitat, els valors culturals i naturals lligats als paisatges europeus són part del patrimoni comú europeu, i per tant els països europeus tenen el deure de realitzar provisions col·lectives per a la protecció, gestió i planificació d'aquests valors. Només un conveni internacional emanat del Consell europeu pot ajudar a assolir aquest objectiu per tal de proporcionar una referència legal a les altres iniciatives internacionals actives en aquest camp.

Existeixen una sèrie d'instruments legals internacionals que tenen a veure amb el paisatge, ja sigui directament o indirecta. No obstant això, no hi ha cap instrument legal internacional que tracti directament, específica i comprensiva, els paisatges europeus i la seva preservació, malgrat el seu gran valor cultural i natural i la gran quantitat d'amenaques que reben. El Conveni s'ha dissenyat per tal d'omplir aquest buit.

Un conveni internacional és un instrument legal dinàmic, que evoluciona juntament amb el tema central de la seva provisió. Un instrument legal internacional que tingués la finalitat de gestionar els valors i interessos del paisatge hauria de poder mantenir-se a l'alçada dels canvis produïts en aquests valors i interessos.

El Conveni té l'avantatge de poder-se aplicar indefinidament, i d'implementar-se sota els auspicis d'una organització internacional, en aquest cas el Consell d'Europa.

El Conveni Europeu del Paisatge es considera com un complement als instruments legals internacionals existents, com ara:

- a. el Conveni de la UNESCO sobre la protecció del patrimoni cultural i natural mundial (París, 16 de novembre de 1972);

- b. el Conveni del Consell d'Europa sobre la conservació de la vida silvestre i el medi ambient natural d'Europa (Berna, 19 de setembre de 1979);
- c. el Conveni del Consell d'Europa per a la protecció del patrimoni arquitectònic d'Europa (Granada, 3 d'octubre de 1985);
- d. el Conveni del Consell d'Europa per a la protecció del patrimoni arqueològic (revisat) (Valletta, 16 de gener de 1992); i també iniciatives internacionals com ara l'Estratègia de diversitat biològica i de paisatge paneuropea (Sofia, 25 d'octubre de 1995). El *Conveni Europeu del Paisatge* hauria de permetre establir els vincles formals, quan escaigui, entre els mecanismes del Conveni i aquests altres instruments o iniciatives.

El *Conveni Europeu del Paisatge* deixa a les parts l'elecció dels mitjans que s'usaran en els seus acords legals interns per tal de complir amb les seves obligacions. Els acords legals, administratius, fiscals i financers realitzats a cada país per tal d'implementar el Conveni haurien de poder encaixar tan còmodament com fos possible amb les tradicions d'aquell país. També es reconeix que, sobre la base del principi de subsidiarietat, la responsabilitat de les accions relacionades amb el paisatge recau en les autoritats públiques no només a escala nacional i internacional, sinó també a escala local i regional.

El *Conveni Europeu del Paisatge* inclou un preàmbul i quatre seccions principals:

- a. Capítol I, establiment dels objectius i abast del Conveni, més les definicions clau;
- b. Capítol II, declaració de les mesures que cal prendre a escala nacional;
- c. Capítol III, declaració de la base de la cooperació europea, les mesures que cal prendre a escala internacional i el paper dels Comitès responsables per al control de la implementació del Conveni;
- d. Capítol IV, que tracta els procediments d'adopció del Conveni i qüestions relacionades.

2. Conveni Europeu del Paisatge

En la reunió número 718 del Comitè de Ministres del Consell d'Europa, els delegats:

1. van adoptar el text del *Conveni Europeu del Paisatge* tal com apareix a continuació;
2. van decidir obrir-lo a signatura;
3. van acordar que la seva obertura a signatura coincidiria amb la conferència ministerial sobre la protecció del paisatge que les autoritats italianes organitzarien a Florència el 20 d'octubre de 2000, juntament amb el Consell d'Europa;
4. van autoritzar la publicació de l'informe explicatiu del *Conveni Europeu del Paisatge*;
5. van donar instruccions a la Secretaria perquè preparés, per considerarlo en una de les reunions posteriors, un projecte de la resposta a l'Assemblea parlamentària en relació amb el dictamen núm. 220 (2000);
6. van donar instruccions al Comitè sobre activitats del Consell d'Europa en l'àmbit de la diversitat biològica i de paisatge (CO-DBP) i al Comitè del patrimoni cultural (CC-PAR) perquè fessin un seguiment de l'aplicació del *Conveni Europeu del Paisatge*. Alhora, van convidar l'Assemblea parlamentària i el Congrés dels poders locals i regionals d'Europa (CLRAE) que s'afegís a la tasca dels comitès esmentats abans, en cas d'entrada en vigor del Conveni.

2.1. Preàmbul

Els estats membres del Consell d'Europa que signen el present document,

Atès que l'objectiu del Consell d'Europa és assolir una major unitat entre els seus membres amb la finalitat de salvaguardar i realitzar els ideals i principis que els són patrimoni comú, i que aquest objectiu es persegueix especialment per mitjà d'acords en els àmbits econòmic i social;

Tenint la intenció d'assolir un desenvolupament sostenible sobre la base d'una relació equilibrada i harmònica entre les necessitats socials, l'activitat econòmica i el medi ambient;

Apreciant que el paisatge té un paper important en l'interès públic en els àmbits cultural, ecològic, ambiental i social, i constitueix un recurs favo-

nable a l'activitat econòmica i la protecció, gestió i planificació del qual pot contribuir a la creació de llocs de treball;

Conscients que el paisatge contribueix a la formació de cultures locals i que es tracta d'un component bàsic del patrimoni natural i cultural europeu que contribueix al benestar humà i a la consolidació de la identitat europea;

Reconeixent que el paisatge és una part important de la qualitat de vida de tots els pobles del món: en àrees urbanes i al camp, en àrees degradades i en àrees amb una elevada qualitat, en àrees a les quals es reconeix una destacada bellesa i en àrees quotidianes;

Apreciant que els desenvolupaments en agricultura, silvicultura, tècniques de producció industrial i mineral i en la planificació regional, planificació del sòl, transports, infraestructures, turisme i lleure i, en un àmbit més general, els canvis en l'economia mundial, en molts casos estan accelerant les transformacions dels paisatges;

Amb la voluntat de donar resposta al desig públic de gaudir d'uns paisatges amb una elevada qualitat i de tenir un paper actiu en el desenvolupament dels paisatges;

Creient que el paisatge és un element clau de benestar individual i social i que la seva protecció, gestió o planificació comporten drets i responsabilitats per a tothom;

Prenent en consideració els textos legals existents a nivell internacional en l'àmbit de la protecció i gestió del patrimoni natural i cultural, la planificació regional i espacial, l'autonomia local i la cooperació transfronterera, especialment el **Conveni relatiu a la conservació de la vida silvestre i el medi ambient natural d'Europa** (Bern, 19 de setembre de 1979), el **Conveni per a la protecció del patrimoni arquitectònic d'Europa** (Granada, 3 d'octubre de 1985), el **Conveni europeu sobre la protecció del patrimoni arqueològic** (revisat) (Valletta, 16 de gener de 1992), el **Conveni marc europeu sobre la cooperació transfronterera entre comunitats o autoritats territorials** (Madrid, 21 de maig de 1980) i els seus protocols addicionals, la **Carta europea de l'autonomia local** (Estrasburg, 15 d'octubre de 1985), el **Conveni sobre diversitat biològica** (Rio, 5 de juny de 1992), el **Conveni referent a la protecció del patrimoni cultural i natural mundial** (París, 16 de novembre de

1972), i el **Conveni d'Aarhus, sobre l'accés a la informació, la participació pública en la presa de decisions i l'accés a la justícia en qüestions ambientals** (Aarhus, 25 de juny de 1998);

Reconeixent que la qualitat i la diversitat dels paisatges europeus constitueixen un recurs comú, i que és important cooperar per a la seva protecció, gestió i planificació;

Desitjant proporcionar un instrument nou dedicat exclusivament a la protecció, gestió i planificació dels paisatges a Europa;

Han acordat el següent:

2.2. Capítol I. Disposicions generals

Article 1. Definicions

Als fins del Conveni:

- a. "Paisatge" fa referència a una àrea, tal com la percebi la gent, el caràcter de la qual és resultat de l'acció i la interacció de factors naturals i/o humans;
- b. "Política de paisatge" és l'expressió per part de les autoritats públiques competents dels principis generals i les estratègies i directrius que permetin l'adopció de mesures específiques orientades a la protecció, gestió i planificació de paisatges;
- c. "Objectius de qualitat paisatgística" significa, per a un paisatge concret, la formulació per part de les autoritats públiques competents de les aspiracions del públic pel que fa als trets paisatgístics del seu entorn;
- d. "Protecció del paisatge" fa referència a accions orientades a conservar i mantenir els trets significatius i característics d'un paisatge, justificades pel valor patrimonial derivat de la seva configuració natural i/o de l'activitat humana;
- e. "Gestió del paisatge" és tota acció, des d'una perspectiva de desenvolupament sostenible, empresa per tal de garantir el manteniment regular del paisatge, i per dirigir i harmonitzar els canvis provocats per processos socials, econòmics i ambientals;
- f. "Ordenació del paisatge" és una acció ferma orientada al futur per millorar, recuperar o crear paisatges.

Article 2. Abast

D'acord amb les disposicions incloses a l'article 15, aquest Conveni és d'aplicació a tot el territori de les parts, i abasta àrees naturals, rurals, urbanes i periurbanes. Comprèn terra, aigües interiors i àrees marines. Afecta paisatges que es puguin considerar destacats i paisatges quotidians o degradats.

Article 3. Objectius

Els objectius d'aquest Conveni són fomentar la protecció, gestió i planificació del paisatge, i organitzar la cooperació a escala europea en qüestions paisatgístiques.

2.3. Capítol II. Mesures nacionals

Article 4. Divisió de responsabilitats

Totes les parts han d'implementar aquest Conveni, en concret els articles 5 i 6, d'acord amb la divisió de poders pròpia, de conformitat amb els seus principis constitucionals i acords administratius, i respectant el principi de subsidiarietat, tenint en compte la *Carta europea de l'autonomia local*. Sense oposar-se a les provisions d'aquest Conveni, totes les parts han d'harmonitzar-ne la implementació amb les polítiques pròpies.

Article 5. Mesures generals

Totes les parts assumeixen:

- a. El reconeixement legal dels paisatges com a components essencials de l'entorn de la gent, una expressió de la diversitat del seu patrimoni cultural i natural compartit, i un fonament de la seva identitat;
- b. L'establiment i implementació de polítiques paisatgístiques orientades a la protecció, gestió i planificació del paisatge per mitjà de l'adopció de les mesures específiques definides a l'article 6;
- c. L'establiment de procediments per a la participació del públic general, i els poders locals i regionals, i altres parts amb un interès en la definició i implementació de les polítiques paisatgístiques esmentades en l'anterior paràgraf b;
- d. La integració del paisatge en les seves polítiques de planificació regional i urbanística i en les seves polítiques culturals, ambientals, agrícoles, socials i econòmiques, així com en qualssevol altres polítiques amb un possible impacte directe o indirecte sobre el paisatge.

Article 6. Mesures específiques

A. Conscienciació

Totes les parts es comprometen a augmentar la conscienciació entre la societat civil, les organitzacions privades i les autoritats públiques sobre el valor dels paisatges, el seu paper i els canvis que s'hi realitzen.

B. Formació i educació

Totes les parts es comprometen a fomentar:

- a. la formació d'especialistes en la valoració i operacions paisatgístiques;
- b. programes de formació pluridisciplinària en polítiques paisatgístiques, protecció, gestió i planificació per a professionals del sector privat i el públic i per a les associacions afectades;
- c. cursos escolars i universitaris que, en les àrees temàtiques rellevants, tractin els valors vinculats als paisatges i els temes que plantegin la seva protecció, gestió i planificació.

C. Identificació i avaluació

1. Amb la participació activa de les parts interessades, tal com s'estableix a l'article 5.c, i amb la finalitat de millorar el coneixement dels paisatges propis, totes les parts es comprometen a:
 - i) identificar els paisatges propis existents a tot el territori;
 - ii) analitzar-ne les característiques i les forces i pressions que els transformen;
 - iii) prendre nota dels canvis;
 - iv) avaluar els paisatges identificats així, tenint presents els valors particulars que els atribueixen les parts interessades i la població afectada.
2. Aquests procediments d'identificació i avaluació han de ser guiats pels intercanvis d'experiència i metodologia, organitzats entre les parts a escala europea de conformitat amb l'article 8.

D. Objectius de qualitat del paisatge

Totes les parts es comprometen a definir objectius de qualitat del paisatge per als paisatges identificats i avaluats, després d'haver fet una consulta pública tal com estableix l'article 5.c.

E. Implementació

Per tal de fer efectives les polítiques paisatgístiques, totes les parts es

comprometen a introduir instruments orientats a la protecció, gestió i/o planificació del paisatge.

2.4. Capítol III. Cooperació europea

Article 7. Polítiques i programes internacionals

Les parts es comprometen a cooperar tenint en compte la dimensió paisatgística de les polítiques i programes internacionals, i a recomanar, quan escaigui, la inclusió en aquests programes de consideracions paisatgístiques.

Article 8. Ajuda mútua i intercanvi d'informació

Les parts es comprometen a cooperar per tal de millorar l'eficàcia de les mesures adoptades d'acord amb altres articles d'aquest Conveni, i, concretament a:

- a. prestar-se entre elles ajuda tècnica i científica en matèria paisatgística per mitjà de la posada en comú i intercanvi d'experiències, i els resultats dels projectes de recerca;
- b. fomentar l'intercanvi d'especialistes en paisatges concretament amb fins formatius i informatius;
- c. intercanviar informació sobre totes les matèries que cobreixen les provisions del Conveni.

Article 9. Paisatges transfronterers

Les parts han de fomentar la cooperació transfronterera a escala local i regional i, quan escaigui, preparar i implementar programes paisatgístics comuns.

Article 10. Seguiment de la implementació del Conveni

1. Els comitès d'experts competents existents establerts de conformitat amb l'article 17 de l'Estatut del Consell d'Europa han de ser designats pel Comitè de Ministres del Consell d'Europa com a responsables del seguiment de la implementació del Conveni.
2. Després de cada reunió dels comitès d'experts, el secretari general del Consell d'Europa ha de transmetre un informe sobre la tasca realitzada i sobre el funcionament del Conveni al Comitè de Ministres.
3. Els comitès d'experts han de proposar al Comitè de Ministres els criteris d'atorgament i les normes que regeixen la nominació de *Paisatge del Consell d'Europa*.

Article 11. Nominació de *Paisatge del Consell d'Europa*

1. La nominació de *Paisatge del Consell d'Europa* és una distinció que es pot atorgar als poders locals i regionals i els seus grups que hagin estat instituïts, com a part de la política paisatgística d'una part d'aquest Conveni, una política o mesures per protegir, gestionar i/o planificar el seu paisatge, que hagi demostrat ser efectiva en el temps i, així, pugui servir d'exemple a altres autoritats territorials d'Europa. Aquesta distinció també pot atorgar-se a organitzacions no governamentals que hagin fet contribucions especialment destacables a la protecció, gestió o planificació del paisatge.
2. Les sol·licituds per a la nominació de *Paisatge del Consell d'Europa* cal que les presentin les parts als Comitès d'experts esmentats a l'article 10. Els poders locals i regionals transfrontereres i agrupacions de poders locals i regionals afectades, poden sol·licitar aquesta nominació atès que conjuntament gestionen el paisatge en qüestió.
3. A partir de les propostes dels comitès d'experts esmentats a l'article 10, el Comitè de Ministres ha de definir i publicar els criteris per atorgar la nominació de *Paisatge del Consell d'Europa*, adoptar les normes rellevants i atorgar-ne el nomenament.
4. La concessió de la nominació de *Paisatge del Consell d'Europa* serveix per animar a aquells que la reben a garantir la protecció, gestió i/o planificació sostenible de les àrees de paisatge afectades.

2.5. Capítol IV. Clàusules finals

Article 12. Relació amb altres instruments

Les disposicions d'aquest Conveni no han de perjudicar altres provisions més estrictes que afecten la protecció, gestió i planificació del paisatge que estan incloses en altres instruments vinculants existents o futurs, nacionals o internacionals.

Article 13. Signatura, ratificació i entrada en vigor

1. Aquest Conveni ha d'obrir-se a la signatura dels estats membres del Consell d'Europa. Ha d'estar subjecte a ratificació, acceptació o aprovació. Els instruments de ratificació, acceptació o aprovació han de dipositar-se davant del secretari general del Consell d'Europa.

2. El Conveni entrarà en vigor el primer dia del mes següent a l'expiració d'un període de tres mesos posteriors a la data en què deu membres dels estats membres del Consell d'Europa hagin manifestat el seu consentiment a estar vinculats pel Conveni d'acord amb les disposicions del paràgraf anterior.
3. Pel que fa a qualsevol estat signatari que posteriorment expressi el seu consentiment a veure's vinculat pel Conveni, aquest entrarà en vigor el primer dia del mes següent al venciment d'un període de tres mesos posterior a la data en què es va dipositar l'instrument de ratificació, acceptació o aprovació.

Article 14. Adhesió

1. Després de l'entrada en vigor d'aquest Conveni, el Comitè de Ministres del Consell d'Europa pot convidar la Comunitat Europea i qualsevol estat europeu que no sigui membre del Consell d'Europa, a afegir-se al Conveni per una decisió presa per majoria tal com estableix l'article 20.d de l'Estatut de Consell d'Europa, i pel vot unànim de les parts estatals que tenen dret a disposar d'un escó al Comitè de Ministres.
2. Pel que fa als estats que s'hi adhereixin, o la Comunitat Europea en cas que hi accedeixi, aquest Conveni entrarà en vigor el primer dia del mes següent al venciment d'un període de tres mesos posterior a la data de dipòsit de l'instrument d'adhesió davant del secretari general del Consell d'Europa.

Article 15. Aplicació territorial

1. Tots els estats o la Comunitat Europea poden, en el moment de la signatura o en dipositar el seu document de ratificació, d'acceptació, d'aprovació o d'adhesió, especificar el territori o territoris als quals serà d'aplicació el Conveni.
2. Totes les parts podran, en qualsevol moment, per mitjà d'una declaració adreçada al secretari general del Consell d'Europa, presentar la sol·licitud per a aquest Conveni a qualsevol altre territori especificat a la declaració. El Conveni tindrà efecte en relació amb aquest territori el primer dia següent al venciment d'un període de tres mesos posterior a la data de recepció de la declaració per part del secretari general.
3. Qualsevol declaració realitzada seguint els paràgrafs anteriors pot, pel que fa a qualsevol territori esmentat, ser retirada per mitjà d'una notificació adreçada al secretari general. Aquesta retractació serà efectiva el primer

dia del mes següent al venciment d'un període de tres mesos posterior a la data de recepció de la notificació per part del secretari general.

Article 16. Renúncia

1. Totes les parts, en qualsevol moment, poden renunciar a aquest Conveni per mitjà d'una notificació adreçada al secretari general del Consell d'Europa.
2. Aquesta renúncia serà efectiva el primer dia del mes següent al venciment d'un període de tres mesos posterior a la data de recepció de la notificació per part del secretari general.

Article 17. Esmenes

1. Totes les parts o els comitès d'experts esmentats a l'article 10 poden proposar esmenes a aquest Conveni.
2. Totes les propostes d'esmenes han de notificar-se al secretari general del Consell d'Europa, qui, al seu torn, ho ha de comunicar als estats membres del Consell d'Europa, a les altres parts, i a qualsevol estat europeu no membre que hagi estat convidat a adherir-se a aquest Conveni d'acord amb les provisions de l'article 14.
3. Els Comitès d'experts esmentats a l'article 10 han d'examinar qualsevol esmena proposada i presentar el text adoptat per una majoria de tres quarts parts de les parts representants del Comitè de Ministres per a l'adopció. Posteriorment a l'adopció per part del Comitè de Ministres amb la majoria que estableix l'article 20.d de l'estatut del Consell d'Europa i amb el vot unànim de les parts dels estats amb dret a disposar d'un escó en el Comitè de Ministres, el text ha de ser presentat a les parts per a l'acceptació.
4. Pel que fa a les parts que les adoptin, les esmenes entraran en vigor el primer dia del mes següent al venciment d'un període de tres mesos posterior a la data en què tres estats membres del Consell d'Europa hagin informat el secretari general de la seva acceptació. Pel que fa a qualsevol part que l'accepti posteriorment, aquesta esmena entrarà en vigor el primer dia següent al venciment d'un període de tres mesos posterior a la data en què la part esmentada hagi informat el secretari general de la seva acceptació.

Article 18. Notificacions

El secretari general del Consell d'Europa notificarà als estats membres del Consell d'Europa, qualsevol estat o la Comunitat europea que hagi acceptat aquest Conveni:

- a. qualsevol signatura;
- b. el dipòsit de qualsevol instrument de ratificació, acceptació, aprovació o adhesió;
- c. totes les dates d'entrada en vigor d'aquest Conveni d'acord amb els articles 13, 14 i 15;
- d. qualsevol declaració realitzada seguint l'article 15;
- e. qualsevol renúncia presentada seguint l'article 16;
- f. totes les propostes d'esmenes, totes les esmenes adoptades de conformitat amb l'article 17, i la data en què entren en vigor;
- g. qualsevol altre acte, notificació, informació o comunicació relacionada amb aquest Conveni.

En fe de tot això, els sotasignats, degudament autoritzats per fer-ho, han signat aquest Conveni.

Elaborat a Florència, a dia 20 d'octubre de 2000, en anglès i francès, essent ambdós textos igualment autèntics, en una còpia simple que s'ha de dipositar als arxius del Consell d'Europa. El secretari general del Consell d'Europa n'ha de fer arribar còpies compulsades a tots els estats membres del Consell d'Europa i a qualsevol estat o la Comunitat Europea en el cas que se'ls convidés a adherir-se a aquest Conveni.

3. Comentari sobre les previsions del Conveni

3.1. Preàmbul

El preàmbul destaca els temes subjacents al Conveni Europeu del Paisatge i emfasitza els punts següents.

El Conveni forma part de la tasca del Consell d'Europa sobre el patrimoni natural i cultural, planificació espacial, medi ambient i autonomia local.

La preocupació pel desenvolupament sostenible manifestada a la Cimera de Rio de Janeiro fa del paisatge una consideració essencial per a l'assoliment d'un equilibri entre la preservació del patrimoni natural i cultural com a reflex de la identitat i diversitat europees, i per fer-la servir com un recurs econòmic capaç de generar treball en el context de l'auge del turisme sostenible.

El paisatge és important quant a component del medi ambient i entorn de la gent, tant al camp com a la ciutat, i tant si es tracta d'un paisatge habitual com d'un paisatge destacat. Conseqüentment, el públic està animat a prendre part activament en la gestió i planificació del paisatge, i a sentir que és responsable d'allò que hi passi. Els estats membres del Consell d'Europa, ansiosos de poder fomentar a través d'acords internacionals els ideals que constitueixen el seu patrimoni comú, estan en possessió del valuós actiu que els paisatges constitueixen, un actiu que cal conservar i gestionar per mitjà d'una cooperació internacional eficaç basada en un instrument legal dedicat exclusivament al paisatge.

3.2 Capítol I. Disposicions generals

Article 1. Definicions

Aquest article defineix diversos termes utilitzats en el Conveni per tal de garantir que tots aquells preocupats pel benestar dels paisatges europeus els interpreten de manera uniforme.

“**Paisatge**” es defineix com una zona o àrea tal com la perceben els pobles locals o els visitants, els trets visuals i el caràcter de la qual són resultat de l'acció de factors naturals i/o culturals (és a dir, humans). Aquesta definició reflecteix la idea que els paisatges evolucionen al llarg del temps, a causa de rebre l'acció directa de les forces naturals i dels éssers humans. També destaca que un paisatge constitueix un tot, els components naturals i culturals del qual es prenen conjuntament, mai per separat.

Els termes **política de paisatge** i **objectiu de qualitat paisatgística** fan referència a les fases de l'estratègia que els estats han de dissenyar en dos àmbits:

- **“Política de paisatge”** reflecteix la conscienciació de les autoritats públiques sobre la necessitat d'emmarcar una política oficial sobre el paisatge. Estableix l'èmfasi bàsic, principis generals i eleccions estratègiques que han de servir de guia a les decisions de protecció, gestió o planificació del paisatge;
- **“Objectiu de qualitat paisatgística”**, una vegada s'ha identificat i descrit un paisatge, consisteix en la declaració acurada dels trets que els habitants locals volen que es reconeguin al seu entorn.

L'article 1 continua amb les definicions de tres termes que s'han fet servir sovint en el Conveni: “protecció”, “gestió” i “ordenació” del paisatge, que són principis de l'acció sobre el paisatge tractats d'una manera dinàmica i amb visió de futur.

“Protecció del paisatge” consisteix en el conjunt de mesures de preservació del caràcter i la qualitat presents d'un paisatge al qual s'atorga un valor elevat sobre la base de la seva configuració natural o cultural distintiva. Aquesta protecció ha de ser activa i implicar mesures de manteniment per tal de preservar els trets significatius d'un paisatge.

“Gestió del paisatge” fa referència a qualsevol mesura introduïda, d'acord amb el principi de desenvolupament sostenible, per dirigir els canvis causats per necessitats econòmiques, socials o ambientals. Aquestes mesures han d'estar compromeses amb l'organització del paisatge o els seus components. Cal que garanteixin un manteniment regular del paisatge i que aquest evolucioni en harmonia i de manera que satisfaci les necessitats econòmiques i socials. El plantejament de la gestió ha de ser dinàmic i tractar de millorar la qualitat del paisatge sobre la base d'allò que espera la població.

“Ordenació del paisatge” és el procés formal d'estudi, disseny i construcció pel qual es creen paisatges nous per tal de satisfer les aspiracions de les persones afectades. Implica la concepció de projectes de planificació adequats, més concretament en aquelles àrees més afectades per canvis i més perjudicades (per exemple, barris, àrees periurbanes i industrials, àrees costaneres). La finalitat d'aquests projectes de planificació és redefinir radicalment els paisatges perjudicats.

A cada àrea de paisatge l'equilibri entre aquests tres tipus d'activitat dependrà del caràcter de l'àrea i dels objectius acordats per al seu futur paisatge. Algunes àrees necessitaran la protecció més estricta. En l'altre extrem es trobaran aquelles àrees el paisatge de les quals es trobi greument danyat i que necessiti una redefinició completa. La majoria dels paisatges necessiten una combinació dels tres modes d'acció, i alguns necessiten un cert grau d'intervenció.

A l'hora de trobar l'equilibri idoni entre la protecció, la gestió i la planificació d'un paisatge, cal tenir en compte que l'objectiu no és la preservació o "congelació" del paisatge en un moment determinat de la seva llarga evolució. Els paisatges sempre han canviat i seguiran canviant, tant per mitjà de processos naturals com per mitjà de l'acció humana. De fet, l'objectiu hauria de ser gestionar els canvis futurs d'una manera que es reconegui la gran diversitat i la qualitat dels paisatges que heretem i que tracti de preservar, o fins i tot millorar, aquesta diversitat i qualitat en lloc de deixar que degenerin.

Article 2. Abast

Aquest article afirma que el Conveni és d'aplicació a tot el territori de les parts i cobreix àrees naturals, rurals, urbanes i periurbanes. Abasta tant àrees terrestres com d'aigua, i s'aplica tant a aigües interiors (com ara llacs i àrees d'aigües salines) com marítimes (aigües costaneres i el mar territorial).

La reserva de l'article 15 fa referència a la facilitat per la qual a alguns països se'ls permet no aplicar automàticament un tractat internacional ratificat en alguns territoris, especialment a ultramar (vegeu el comentari de l'article 15).

El tret original del Conveni és que s'aplica igualment als paisatges habituals i als destacats, atès que tots ells influeixen de manera decisiva la qualitat dels entorns dels europeus. Així, tant els paisatges quotidians, com els destacats i els danyats s'inclouen en el seu radi d'acció. Aquest abast comprensiu resta justificat pels motius següents: tots els paisatges constitueixen l'assentament per a la vida de la població afectada; els paisatges urbans i rurals s'entrellacen de maneres complexes; la majoria dels europeus viuen en nuclis urbans i ciutats (grans o petits), i la qualitat dels seus paisatges afecta molt directament les seves vides; alhora, els paisatges rurals ocupen un lloc important en la consciència europea.

També el justifiquen els profunds canvis que estan experimentant els paisatges europeus, especialment els periurbans.

Article 3. Objectius

Aquest article declara l'objectiu del Conveni, que és la protecció, gestió i planificació dels paisatges europeus per mitjà de mesures nacionals i la cooperació europea entre les parts contractants.

El Capítol II (articles 4 a 6) i el Capítol III (articles 7 a 11) del Conveni tracten les mesures nacionals i la cooperació europea, respectivament.

3.3 Capítol II. Mesures nacionals

Article 4. Divisió de responsabilitats

Aquest article estableix que totes les parts han d'implementar el Conveni des del nivell de govern més adequat per a l'acció sobre el paisatge, tenint en compte el principi de subsidiarietat i la Carta europea de l'autonomia local. Això implica que, si escau, els poders locals i regionals, i les agrupacions d'aquestes autoritats, tenen garantida una implicació formal en el procés d'implementació.

Si els poders locals i regionals tenen la competència necessària, la protecció, gestió o planificació dels paisatges serà més eficaç sempre que es confiï la responsabilitat de la seva implementació —dins el marc constitucional establert legislativament a escala nacional— a les autoritats més properes a les comunitats afectades. Tots els països haurien d'establir acuradament les tasques i mesures de les quals és responsable cada nivell —nacional, regional o local— i haurien d'establir normes de coordinació d'aquestes mesures entre nivells, especialment quan s'hi vegin implicats instruments de planificació urbanística i regional.

Article 5. Mesures generals

Aquest article estableix les mesures necessàries per implementar el Conveni a cada part. S'hi plantegen accions per:

- a. reconèixer legalment el paisatge com a representant d'un component essencial de l'assentament vital de les persones, com a reflex de la diversitat del seu patrimoni cultural, ecològic i socioeconòmic comú i com a fonament de la identitat local. Cal observar que diversos països europeus ja fan referència al paisatge en les seves constitucions o en

la seva legislació sobre el patrimoni natural o cultural o sobre el medi ambient;

- b. definir i implementar polítiques de protecció, gestió i planificació de paisatges coherents amb les disposicions del Conveni, adoptant les mesures especials que es preveuen en l'article 6;
- c. establir procediments per a la participació del públic general, els poders locals i regionals i altres parts interessades en la formulació i implementació d'aquestes polítiques. El paisatge és un tema que afecta tota la població i la cura del paisatge demana la col·laboració entre un ampli ventall d'individus i organitzacions;
- d. encabir sistemàticament el paisatge en les polítiques espacials i de planificació urbanística del país, les seves polítiques culturals, ambientals, agrícoles, socials i econòmiques, i qualsevol altre àmbit polític que pugui tenir un impacte directe o indirecte sobre el paisatge, com ara el transport. L'eix d'aquesta provisió és que el paisatge no és un tema que s'hagi de tractar com un àmbit d'especialitat d'afers públics. El paisatge es pot veure afectat per bé o per mal per l'acció realitzada a molts sectors. Per això la necessitat que els governs garanteixin que els objectius de paisatge es tenen presents en tots els sectors rellevants de la vida pública.

Article 6. Mesures específiques

Aquest article tracta les mesures especials que han d'adoptar les parts a escala nacional, regional o local.

Paràgraf A. Conscienciació

Aquest paràgraf tracta la qüestió crucial de la conscienciació pública. Tots els ciutadans participen del paisatge i del dret de tenir-ne cura, i el benestar dels paisatges està estretament relacionat amb el nivell de conscienciació pública. Les campanyes d'informació i educació públiques, els representants triats i les associacions sobre el valor dels paisatges actuals i futurs s'haurien d'organitzar des d'aquest punt de vista.

Paràgraf B. Formació i educació

La protecció, gestió i planificació dels paisatges poden ser un tema complex, que impliqui diverses entitats públiques i privades diferents i una tasca pluridisciplinària que aporti tot un ventall de professions i ocupacions.

Per això, es demana a les parts que:

- a. proporcionin una formació especialitzada de gran qualitat en l'avaluació i operacions de paisatge;

- b. fomentin la formació pluridisciplinària en matèria de paisatges entre els membres elegits i el personal tècnic dels poders locals, regionals i nacionals i altres òrgans rellevants del sector públic o privat. En aquest cas, l'objectiu és millorar l'experiència tècnica dels òrgans amb responsabilitat sobre el paisatge. Alguns exemples d'aquests òrgans són les organitzacions professionals afectades per la planificació regional, la gestió del medi ambient o el patrimoni, l'aprofitament agrícola de la terra, el turisme, la indústria, les obres de construcció o les infraestructures;
- c. ofereixin cursos escolars o universitaris que, en les àrees temàtiques corresponents, tractin qüestions relacionades amb el paisatge i la protecció, gestió i planificació del paisatge de tal manera que els joves prenguin consciència dels temes que afecten el medi en què viuen.

Paràgraf C. Identificació i avaluació

Determina el treball necessari per identificar i avaluar els paisatges per tal d'establir una base sòlida per a l'acció a llarg termini orientada a la seva protecció i millora. Aquesta acció ha de basar-se en el coneixement acurat dels trets de cada paisatge, els processos evolutius que l'afecten i el valor que li atribueix la població implicada. No és necessari que l'avaluació inclogui una escala de valors precisa.

El subparàgraf C 1a exigeix a les parts que duguin a terme recerques i estudis per identificar paisatges i analitzar-ne les característiques, les dinàmiques i les pressions que els afecten. Alguns països ja han realitzat estudis a escala nacional dels seus paisatges. Aquesta tasca ha revelat la distinció existent entre els paisatges de diferents àrees, cadascuna amb la seva barreja pròpia d'elements naturals i aportats per l'home. Els sistemes d'informació geogràfica i les tècniques modernes d'elaboració de mapes per ordinador, també a escala urbana, es fan servir per posar de manifest els trets del paisatge, com ara el relleu físic, el patró d'assentament, els principals usos de la terra, activitats econòmiques, àrees residencials, la presència o absència de trets com ara bardisses i terraplens, hàbitats de fauna importants i el patrimoni de l'activitat humana en el passat.

És essencial que el treball de camp dels professionals d'aquest tipus impliqui la comunitat local, el públic general i tota la resta d'interessats a través d'estudis i trobades informatives.

El subparàgraf C 1b exigeix a les parts que avaluin la qualitat dels paisatges identificats, tenint en compte el valor concret dels diferents tipus que els assigna el públic general i les parts interessades, com, per exemple, els propietaris, usuaris i administradors de les terres. L'eix d'aquesta avaluació és proporcionar una base per poder jutjar quins trets del paisatge d'una àrea són prou valuosos com perquè se'ls hagi de protegir; quins trets són els que necessiten una gestió per tal de conservar la qualitat del paisatge; i quins trets i àrees caldria que es tinguessin en compte en termes de millora.

Aquest procés ha de tenir en compte l'opinió de les persones implicades i els interessos vinculats a les polítiques sectorials, i en aquest punt és molt possible que les concepcions siguin molt subjectives i que difereixin considerablement. Valdria la pena realitzar primer l'anàlisi segons els criteris objectius, i que després les persones afectades i altres grups d'interès comparessin els resultats amb les diferents avaluacions del paisatge. Si calgués, es podria realitzar aquesta comparació per mitjà d'una enquesta pública², permetent que les parts interessades tinguessin dret a manifestar la seva opinió. La participació del públic en aquest tipus de procediment podria afavorir-se proporcionant informació al públic, consultant tots els òrgans representatius, fent servir els mitjans de comunicació i dirigint campanyes de conscienciació en tots els àmbits.

El subparàgraf C 2 fa referència als beneficis dels intercanvis internacionals d'experiències i idees, tal com es preveu en els articles següents. No hi ha cap mètode reconegut universalment per estudiar, identificar i avaluar els paisatges, tot i que ja existeix un cos important de coneixement que s'hauria d'aprofitar. La cooperació internacional animarà els països a emprendre accions, posar en comú coneixements i experiències pel que fa als paisatges, el valor del paisatge i els problemes i polítiques actuals, i identificar els paisatges o problemes que mereixen atenció internacional.

Paràgraf D. Objectius de qualitat del paisatge

Aquest paràgraf exigeix a les parts que fixin objectius de qualitat per als paisatges que s'han identificat i analitzat, i que, quan ho facin, consultin la població afectada. Abans no es prengui cap mesura per a la protecció, gestió i planificació d'un paisatge, és necessari deixar ben clar al públic quins són els objectius que es persegueixen. Cal que l'autoritat competent afectada

2. No pas en el sentit sociològic o demoscòpic habitual, sinó en el d'audiència prèvia. N de l'E.

estableixi, expliqui i anunciï aquests objectius un cop s'hagin consultat el públic general i els interessos rellevants. Els objectius es poden fixar dins el marc més general d'una política dirigida per les autoritats territorials o centrals implicades. La decisió que establís els objectius hauria de definir amb claredat els trets especials i qualitats del paisatge afectat, la tendència general de la política respecte d'aquell paisatge, i els components específics del paisatge al qual s'aplicaran la protecció, gestió i planificació. Per acabar, cal definir els mitjans amb els quals s'assoliran els objectius.

Hi ha d'haver una relació clara entre els objectius, els resultats dels estudis d'identificació i anàlisi, i les mesures que es considerin necessàries per assolir els objectius.

Paràgraf E. Implementació

Aquest paràgraf convida les parts a incloure instruments legals, administratius, fiscals o financers específics amb la finalitat de protegir, gestionar i planificar els paisatges, tenint en compte les polítiques paisatgístiques acordades. Els instruments disponibles poden ser força variats. S'hi compten plans paisatgístics, projectes paisatgístics, condició especial per a determinats tipus de paisatge, un requeriment que els estudis d'impacte, llicències d'activitat i permisos d'aprofitament de la terra tinguin en compte l'impacte sobre el paisatge, mesures d'emergència per salvaguardar el paisatge amenaçat, etc. Cal que tots els estats desenvolupin i introdueixin un ventall d'instruments que s'adeqüi a les necessitats del seu paisatge i al seu sistema legal. Els Comitès d'experts competents esmentats en l'article 10 d'aquest Conveni poden formular recomanacions per facilitar-ne la implementació.

3.4. Capítol III. Cooperació europea

Article 7. Polítiques i programes internacionals

El Conveni hauria de permetre que els òrgans internacionals i programes puguin tenir més en compte el paisatge. Amb aquest finalitat, les parts més conscienciades del problema del paisatge haurien de desenvolupar una paper actiu coordinant les seves idees i propostes en els Comitès d'experts competents, esmentats a l'article 10 del Conveni. A més, el Consell d'Europa s'hauria de comprometre a una cooperació pel paisatge concreta amb altres organitzacions governamentals internacionals, especialment la UNESCO, la Unió Europea i la UICN, així com amb altres organitzacions no governamentals.

Article 8. Ajuda mútua i intercanvi d'informació

Per ajudar a la implementació i fer més eficaç el Conveni, les parts es comprometen a cooperar de tres maneres:

- a. ajuda tècnica i científica per mitjà de l'intercanvi d'experiències i resultats de projectes de recerca mutus en matèria de paisatges;
- b. intercanvi d'especialistes en paisatge, especialment amb finalitats formatives i informatives;
- c. intercanvi d'informació sobre tots els temes que abasten les provisions del conveni.

En els darrers anys s'ha produït un ressorgiment de l'interès polític, professional i acadèmic en el tema dels paisatges, i, així, el desenvolupament d'un cos creixent d'experiència al qual poden dirigir-se els estats membres, poders locals i regionals i altres mentre tracten d'implementar el Conveni.

Alhora, el creixement de les comunicacions electròniques i l'arribada d'Internet han aportat unes eines radicalment millorades per a l'intercanvi d'idees i, de fet, per a l'estudi tècnic dels paisatges. Aquests desenvolupaments creen una base molt més àmplia per a l'intercanvi d'idees i suport mutu que era impossible només fa una dècada, permeten que els actors locals de tot Europa hi prenguin part i, així, creïn una autèntica "democràcia del paisatge".

Article 9. Paisatges transfronterers

Aquest article exigeix a les parts que estableixin programes transfronterers per identificar, analitzar, protegir, gestionar i planificar els paisatges que sobrepassen les fronteres. D'aquesta manera, se'ls demana que confiïn en la mesura que sigui possible, d'acord amb el principi de subsidiarietat definit per la *Carta europea de l'autonomia local*, en els poders locals i regionals, i que facin servir les eines d'implementació que es defensen al *Conveni europeu general sobre la cooperació transfronterera entre comunitats territorials o autoritats a Europa* de 21 de maig de 1980, i els seus protocols addicionals.

Article 10. El seguiment de l'aplicació del Conveni

Deixa entreveure que seria molt més fàcil assolir els objectius del Conveni si els representants de les parts contractants tinguessin la possibilitat de trobar-se regularment per tal de dissenyar programes coordinats conjuntament i de dur un seguiment conjunt de l'aplicació del Conveni.

Per això, es va acordar que el Consell d'Europa proporcionés el marc ideal, atès que ja disposa dels comitès competents en els quals poden ser-hi representats tots els estats part del Conveni.

Atesos els diversos aspectes de les activitats paisatgístiques, el seguiment de l'aplicació del Conveni es podria confiar al Comitè per a les activitats del Consell d'Europa en l'àmbit de la diversitat biològica i paisatgística (CO-DBP) i al Comitè del patrimoni cultural (CC-PAT), que treballen, dins el Consell d'Europa, en l'àmbit que tracta el Conveni i tenen accés directe al Comitè de Ministres. Per tal de dur a terme aquesta tasca, els comitès podrien celebrar reunions conjuntes de manera que els beneficis del Conveni constituïssin un fòrum de discurs adequat. L'Assemblea parlamentària i el Congrés dels poders locals i regionals d'Europa (CLRAE) s'associaran per a les tasques dels comitès esmentats relacionades amb el Conveni.

Ateses les responsabilitats creixents dels poders locals i regionals en relació amb la protecció, gestió i planificació del paisatge, el Congrés dels poders locals i regionals d'Europa (CLRAE), òrgan que representa aquestes autoritats al Consell d'Europa, pot expressar opinions al Comitè de Ministres sobre els informes elaborats pels comitès del Consell d'Europa responsables del seguiment de l'aplicació del conveni, sobre la base de l'article 2, punt 2 de la resolució estatutària (2000).

De la mateixa manera, es demana a la CLRAE que participi activament en les activitats de seguiment i doni la seva opinió sobre els criteris per a la concessió de l'atorgament esmentat a continuació de *Paisatge del Consell d'Europa*.

Article 11. Nominació de *Paisatge del Consell d'Europa*

Aquest article preveu que el Comitè de Ministres, a proposta dels Comitès d'experts competents esmentats a l'article 10 del Conveni, i tenint en compte l'opinió del Congrés de poders locals i regionals d'Europa, és qui atorgarà la condició de *Paisatge del Consell d'Europa* a una autoritat local o regional, un grup d'aquestes autoritats (ja sigui dins el mateix país o per damunt de les fronteres) o una organització no governamental que hagin introduït polítiques o mesures per a la protecció, gestió o planificació de paisatges que han tingut un valor durable i poden servir d'exemple a altres autoritats de tot Europa.

La nominació es concep com un estímul al procés, que els països de tot Europa podrien posar en marxa, d'encoratjament i reconeixement de la qualitat en l'administració dels paisatges. La nominació de *Paisatge del Consell d'Europa* podria "coronar" l'acció a escala nacional, que podria incorporar concursos nacionals i potser suport financer als poders locals i regionals implicats.

D'acord amb el paràgraf 1 els poders locals i regionals, les seves agrupacions, o les organitzacions no governamentals o individus sol·licitarien la nominació a través del seu estat membre. Això permetria que les parts contractants valoressin les sol·licituds, probablement en un concurs nacional que concedís premis nacionals o nominacions, i posteriorment presentés al comitè competent d'experts, el guanyador nacional o un petit nombre de candidats que es tinguessin en compte per al nomenament.

D'acord amb els paràgrafs 2 i 3, el Comitè d'experts competent estableix i publica els criteris amb els quals s'avalua els candidats a la nominació i rep les propostes dels estats. La nominació la concedeix el Comitè de Ministres del Consell d'Europa.

El paràgraf 4 preveu que aquells que rebin la nominació seran convidats a protegir, gestionar i planificar el paisatge afectat sobre una base a llarg termini.

3.5 Capítol IV. Clàusules finals

Amb algunes excepcions, les clàusules finals es basen en les "clàusules finals de model per a convenis i acords conclusos en el Consell d'Europa" que va aprovar el Comitè de Ministres del Consell d'Europa en la reunió 315a de Diputats, el febrer de 1980. Així, la majoria d'aquests articles no necessiten una explicació concreta, tret dels punts següents, que mereixen un petit comentari.

Article 12. Relacions amb altres instruments

La redacció d'aquest article es basa en les disposicions model que ja s'han fet servir en altres convenis internacionals per tal de tractar el problema de vincular convenis que afecten àmbits semblants.

Aquest conveni és diferent del Conveni de la UNESCO relacionat amb la protecció del patrimoni cultural i natural mundial del 16 de novembre de

1972, tant formalment com substancial. Ambdós convenis tenen finalitats diferents, tal com passa amb les organitzacions sota els auspicis de les quals es van elaborar. Una és d'abast regional, l'altra mundial.

El Conveni del Consell d'Europa es pot considerar complementari al de la UNESCO. Pel que fa al seu abast principal, el Conveni del Consell d'Europa abasta tots els paisatges, fins i tot aquells que no tenen un valor universal destacat, tot i que no inclou els monuments històrics, a diferència del Conveni de la UNESCO. De forma semblant, el seu objectiu principal no és elaborar una llista d'actius amb un valor universal excepcional, sinó introduir normes de protecció, gestió i planificació per a tots els paisatges a partir d'un conjunt de principis.

Així, cada conveni té els seus propis trets distintius. Per tal de coordinar l'acció d'ambdós convenis, es podria prendre en consideració la cooperació científica entre el Comitè del patrimoni mundial de la UNESCO i els Comitès d'experts esmentats en l'article 10 del *Conveni Europeu del Paisatge*, d'acord amb l'article 13.7 del Conveni de la UNESCO de 16 de novembre de 1972, i tal com es suggereix a l'article 7 del present Conveni.

L'article 12 del *Conveni Europeu del Paisatge* tracta d'evitar dificultats amb altres instruments legals internacionals declarant que no exclou l'aplicació d'altres provisions més estrictes recollides a d'altres instruments que tractin els paisatges més favorablement.

Article 13. Signatura, ratificació i entrada en vigor

El Conveni entrarà en vigor tres mesos després que deu estats membres del Consell d'Europa l'hagin ratificat.

Article 15. Abast territorial

Aquesta disposició només afecta els territoris que tinguin una condició especial, com ara territoris d'ultramar, les Illes Fer-Oer o Groenlàndia en el cas de Dinamarca, o Gibraltar, l'Illa de Man, Jersey o Guernsey, en el cas del Regne Unit.

No obstant això, s'entén plenament que seria contrari a l'objectiu i propòsit d'aquest Conveni que les parts contractants excloguessin parts del seu territori principal de l'abast del Conveni, i que no era necessari esmentar-hi específicament aquest punt.

Article 17. Esmenes

Les esmenes poden servir per adaptar o millorar el Conveni. Els comitès que s'esmenten en l'article 10 del Conveni poden preparar esmenes i prendre en consideració les que proposin les parts. Per a la seva adopció per part del Comitè de Ministres cal que hi hagi una majoria de tres quartes parts; després d'això les parts hi hauran d'accedir. Entren en vigor tres mesos després de l'acceptació de tres parts contractants membres del Consell d'Europa.

4. Aplicació del Conveni Europeu del Paisatge a Catalunya

Catalunya ha estat un país pioner en l'aplicació del *Conveni Europeu del Paisatge*. La constitució de l'Observatori del Paisatge, el 30 de novembre de l'any 2004³, i la recent aprovació de la *Llei de protecció, gestió i ordenació del paisatge*, el juny de 2005⁴, constitueixen les dues peces claus de les polítiques de paisatge que s'estan impulsant al nostre país. No obstant això, la voluntat de contribuir a l'aplicació de l'esmentat conveni es remunta al desembre de 2000 –tot just dos mesos després de la seva aprovació–, quan el Parlament de Catalunya va aprovar una resolució d'adhesió als principis, els objectius i les mesures continguts al *Conveni Europeu del Paisatge*⁵.

En les pàgines següents es fa un repàs, en ordre cronològic, de totes aquestes iniciatives. En el cas de la resolució del Parlament de Catalunya, se'n reproduïx íntegrament el text, tal i com va ser aprovada, text que ja havia estat reproduït en la primera edició que el CADS va fer del *Conveni Europeu del Paisatge*.

3. L'Observatori del Paisatge es va constituir legalment el 30 de novembre de 2004. El dia 16 de desembre de 2004 es va fer pública la *Resolució PTO/3386/2004, de 7 de desembre, per la qual es dona publicitat a l'Acord del Govern de 30 de novembre de 2004, pel qual es constitueix el Consorci de l'Observatori del Paisatge i se n'aproven els Estatuts*. DOGC núm. 4.281, de 16 de desembre de 2004. Vegeu <http://www.catpaisatge.net>.

4. Llei 8/2005, de 8 de juny, de protecció, gestió i ordenació del paisatge. DOGC núm. 4.407, de 16 de juny de 2005.

5. *Resolució 364/VI del Parlament de Catalunya, d'adhesió a la Convenció Europea del Paisatge, aprovada a Florència l'octubre de l'any 2000*. Adoptada per la Comissió de Política Territorial del Parlament de Catalunya en la seva sessió número 13, de 14 de desembre de 2000.

4.1. Resolució 364/VI del Parlament de Catalunya, d'adhesió a la *Convenció Europea del Paisatge*, aprovada a Florència l'octubre de l'any 2000⁶

Tram. 250-01175/06: Proposició no de llei sobre l'adhesió a la Convenció Europea del Paisatge, reunida a Florència l'octubre de l'any 2000
Adopció: Comissió de Política Territorial; sessió núm. 13, 14.12.2000, DSPC-C 117

Resolució 364/VI del Parlament de Catalunya, d'adhesió a la *Convenció Europea del Paisatge*, aprovada a Florència l'octubre de l'any 2000

Comissió de Política Territorial

El Parlament de Catalunya s'adhereix als principis, els objectius i les mesures continguts en la *Convenció Europea del Paisatge*, aprovada, sota els auspicis del Consell d'Europa, per la Conferència Interministerial d'Estats Membres, reunida a Florència el dia 20 d'octubre de l'any 2000.

6. En aquesta edició s'ha respectat el nom oficial de la resolució del Parlament de Catalunya, encara que s'hi fa un ús incorrecte del terme *convenció*. En aquest cas, com en la resta de la publicació, caldria utilitzar el terme *conveni*, entès com un acord de caràcter general que conté uns pactes en relació amb una matèria o cosa determinada. Una *convenció*, per contra, caldria entendre-la com una assemblea o reunió per tractar uns temes concrets. (N de l'E).

4.2 L'Observatori del Paisatge

L'Observatori del Paisatge, constituït el 30 de novembre de 2004, és una entitat d'assessorament de l'administració catalana i de conscienciació de la societat en matèria de paisatge. La seva creació respon a la necessitat d'estudiar el paisatge, elaborar propostes i impulsar mesures de protecció, gestió i ordenació del paisatge de Catalunya en el marc d'un desenvolupament sostenible.

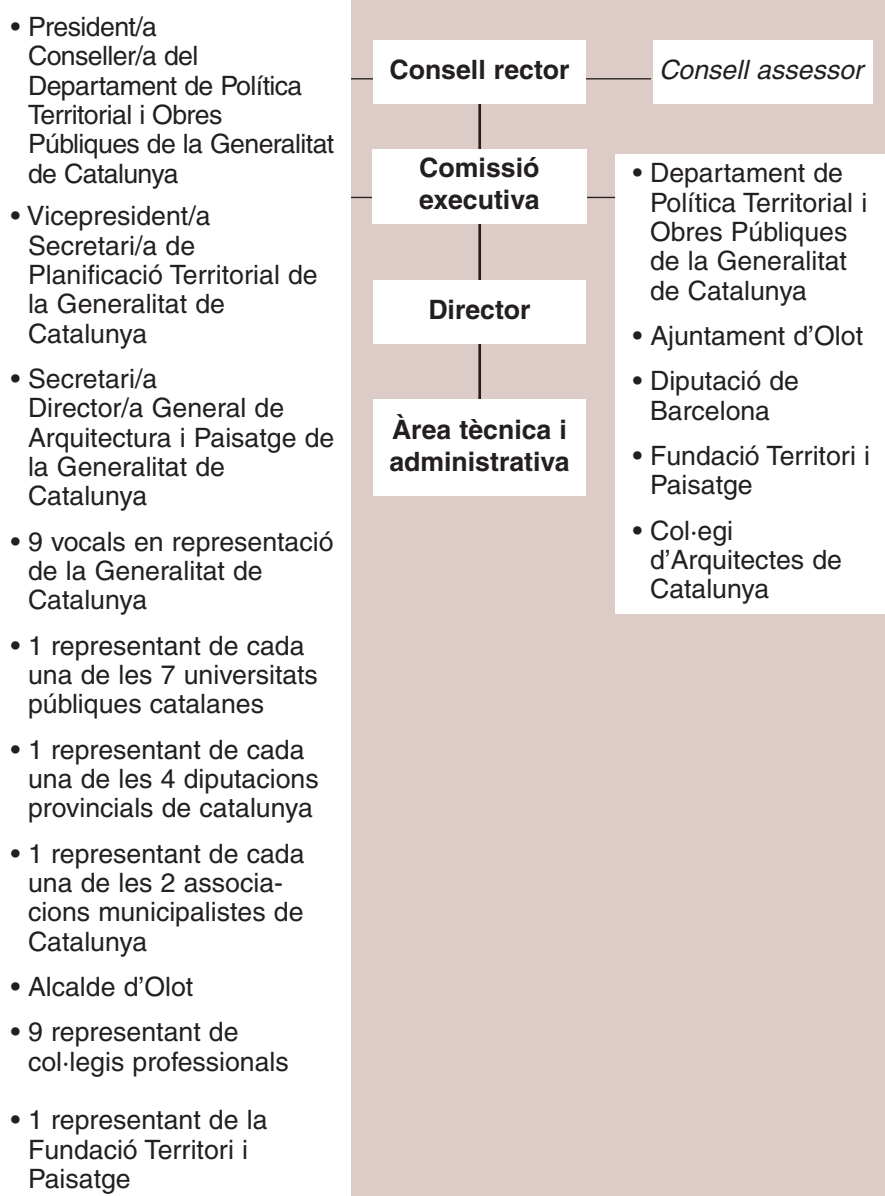
Un dels principals objectius de l'Observatori del Paisatge és incrementar el coneixement que té la societat catalana dels seus paisatges i donar suport a l'aplicació a Catalunya del *Conveni Europeu del Paisatge*. En aquest sentit, l'Observatori ha de ser l'espai de trobada entre la Generalitat de Catalunya, l'Administració local, les universitats, els col·lectius professionals i el conjunt de la societat en tot allò referit a la gestió i conservació del paisatge. Les seves funcions són:

- a) Establir els criteris per determinar els principis generals, les estratègies i les orientacions que permetin adoptar mesures destinades a la protecció, gestió i ordenació del paisatge.
- b) Fixar els criteris per establir els objectius de qualitat paisatgística i les mesures i accions necessàries destinades a assolir aquests objectius.
- c) Establir mecanismes d'observació de l'evolució i transformació del paisatge.
- d) Proposar actuacions encaminades a la millora, restauració o creació de paisatge.
- e) Elaborar els catàlegs de paisatge de Catalunya, destinats a identificar, classificar i qualificar els diferents paisatges existents.
- f) Impulsar campanyes de sensibilització social respecte al paisatge, la seva evolució, les seves funcions i la seva transformació.
- g) Difondre estudis i informes i establir metodologies de treball en matèria de paisatge. En aquest sentit, l'Observatori ha d'elaborar un informe sobre l'estat del paisatge a Catalunya, amb una periodicitat quadriennal, que el Govern presentarà al Parlament de Catalunya.
- h) Estimular la col·laboració científica i acadèmica en matèria de paisatge, així com els intercanvis de treballs i experiències entre especialistes i experts d'universitats i altres institucions acadèmiques i culturals.

- i) Fer el seguiment de les iniciatives europees en matèria de paisatge. En aquest sentit, participarà en les xarxes d'observatoris europeus sobre paisatge i en les iniciatives i els projectes de recerca i de difusió del coneixement i les metodologies que s'adoptin en l'àmbit de la Unió Europea.
- j) Preparar seminaris, cursos, exposicions i conferències, així com publicacions i programes específics d'informació i formació sobre les polítiques de paisatge.
- k) Ésser un centre altament especialitzat de documentació, hemeroteca i biblioteca.

L'Observatori del Paisatge, reconegut en la mateixa *Llei 8/2005, de 8 de juny, de protecció, gestió i ordenació del paisatge* (que s'explica en l'apartat següent d'aquesta mateixa publicació) està constituït com un consorci de naturalesa autonòmica, dotat de personalitat jurídica pròpia plena i independent dels seus membres, per a la realització dels seus objectius. L'Observatori del Paisatge està regit pels òrgans següents (vegeu el quadre 1): el Consell Rector, la Comissió Executiva, el President i el director de l'Observatori.

Quadre 1. Organigrama del Consorci de l'Observatori del Paisatge



El **Consell Rector** és l'òrgan superior del Consorci i n' assumeix el govern, la direcció superior, l'administració, l'orientació i la definició de les grans línies d'actuació. Està presidit pel conseller/a del Departament de Política Territorial i Obres Públiques, i té com a vicepresident/a la persona titular de la Secretaria de Planificació Territorial d'aquest departament. El/la director/a general d'Arquitectura i Paisatge actua com a secretari/a. El Consell Rector també té nou vocals, amb rang de director/a general (o persona en qui deleguin), en representació de l'Administració de la Generalitat de Catalunya, designats pels departaments següents:

- Departament de Política Territorial i Obres Públiques
- Departament d'Economia i Finances
- Departament de Governació i Administracions Públiques
- Departament de Cultura
- Departament d'Agricultura, Ramaderia i Pesca
- Departament de Treball i Indústria
- Departament de Comerç, Turisme i Consum
- Departament de Medi Ambient i Habitatge
- Departament d'Universitats, Recerca i Societat de la Informació

Igualment, el consell està integrat per un representant de cada una de les universitats públiques catalanes, un representant de cadascuna de les diputacions provincials, un representant de cadascuna de les associacions municipalistes de Catalunya, l'alcalde o alcaldessa d'Olot, un representant de la Fundació Territori i Paisatge i, finalment, per un representant de cadascun dels col·legis professionals següents:

- Col·legi d'Arquitectes de Catalunya
- Col·legi de Biòlegs de Catalunya
- Col·legi de Geògrafs de Catalunya
- Col·legi d'Enginyers de Monts/Forests de Catalunya
- Col·legi d'Enginyers Agrònoms de Catalunya
- Col·legi d'Enginyers de Camins, Canals i Ports de Catalunya
- Col·legi d'Ambientòlegs de Catalunya
- Col·legi de Geòlegs de Catalunya
- Col·legi d'Enginyers Tècnics Agrícoles i Perits Agrícoles de Catalunya

La **Comissió Executiva** és l'òrgan de caràcter permanent d'administració, gestió i proposta, a qui el Consell Rector pot delegar les atribucions que consideri oportunes. Els estatuts de l'Observatori del Paisatge estableixen que la Comissió té un nombre màxim de cinc membres i està presidida pel director general d'Arquitectura i Paisatge de la Generalitat de Catalunya. Finalment, l'Observatori també disposa d'un **Consell Assessor**, que actua com a òrgan consultiu i d'assessorament d'aquesta institució. Està integrat per institucions diverses així com, a títol individual, per persones que s'han distingit per la seva vinculació al món del paisatge.

4.3. La Llei de protecció, gestió i ordenació del paisatge de Catalunya⁷

La *Llei 8/2005, de 8 de juny, de protecció, gestió i ordenació del paisatge* (d'ara endavant *Llei del Paisatge*) aprovada pel Parlament de Catalunya⁸ té com a objecte dotar els paisatges catalans de la protecció jurídica pertinent i estableix els corresponents instruments per gestionar-los i millorar-los, donant d'aquesta manera contingut positiu a l'adhesió del Parlament de Catalunya⁹ al *Conveni Europeu del Paisatge* adoptada el 14 de desembre de l'any 2000.

La *Llei del Paisatge* s'adapta d'aquesta forma a la terminologia internacional en matèria de paisatge definida per l'esmentat Conveni europeu d'acord amb el qual es defineixen els conceptes següents:

7. L'apartat 4.3. ha estat redactat pel Sr. Albert Cortina Ramos, jurista i membre de la ponència redactora de la Llei del paisatge, a qui agraïm la seva aportació. N de l'E.

8. Publicada en el *Diari Oficial de la Generalitat de Catalunya* número 4.407, de 16 de juny de 2005.

9. Vegeu-ne el text a l'apartat 4.1, pàgina 48.

Quadre 2. Definicions del Conveni Europeu del Paisatge

PAISATGE: fa referència a una àrea, tal com la percep la col·lectivitat, el caràcter de la qual és el resultat de la interacció de factors naturals i humans.

POLÍTICA DE PAISATGE: és l'expressió per part de les autoritats públiques competents dels principis generals i les estratègies i directrius que permeten l'adopció de mesures específiques orientades a la protecció, gestió i planificació dels paisatges.

OBJECTIUS DE QUALITAT PAISATGÍSTICA: significa, per a un paisatge concret, la formulació per part de les autoritats públiques competents de les aspiracions de la col·lectivitat en relació amb les característiques paisatgístiques del seu entorn.

PROTECCIÓ DEL PAISATGE: fa referència a accions destinades a conservar i mantenir els elements significatius o característics d'un paisatge, justificades pels valors patrimonials, ambientals i econòmics, que provenen de la configuració natural i de la intervenció humana.

GESTIÓ DEL PAISATGE: són les actuacions dirigides des d'una perspectiva de desenvolupament sostenible, per garantir el manteniment regular del paisatge, i per guiar i harmonitzar les transformacions induïdes pels processos socials, econòmics i ambientals.

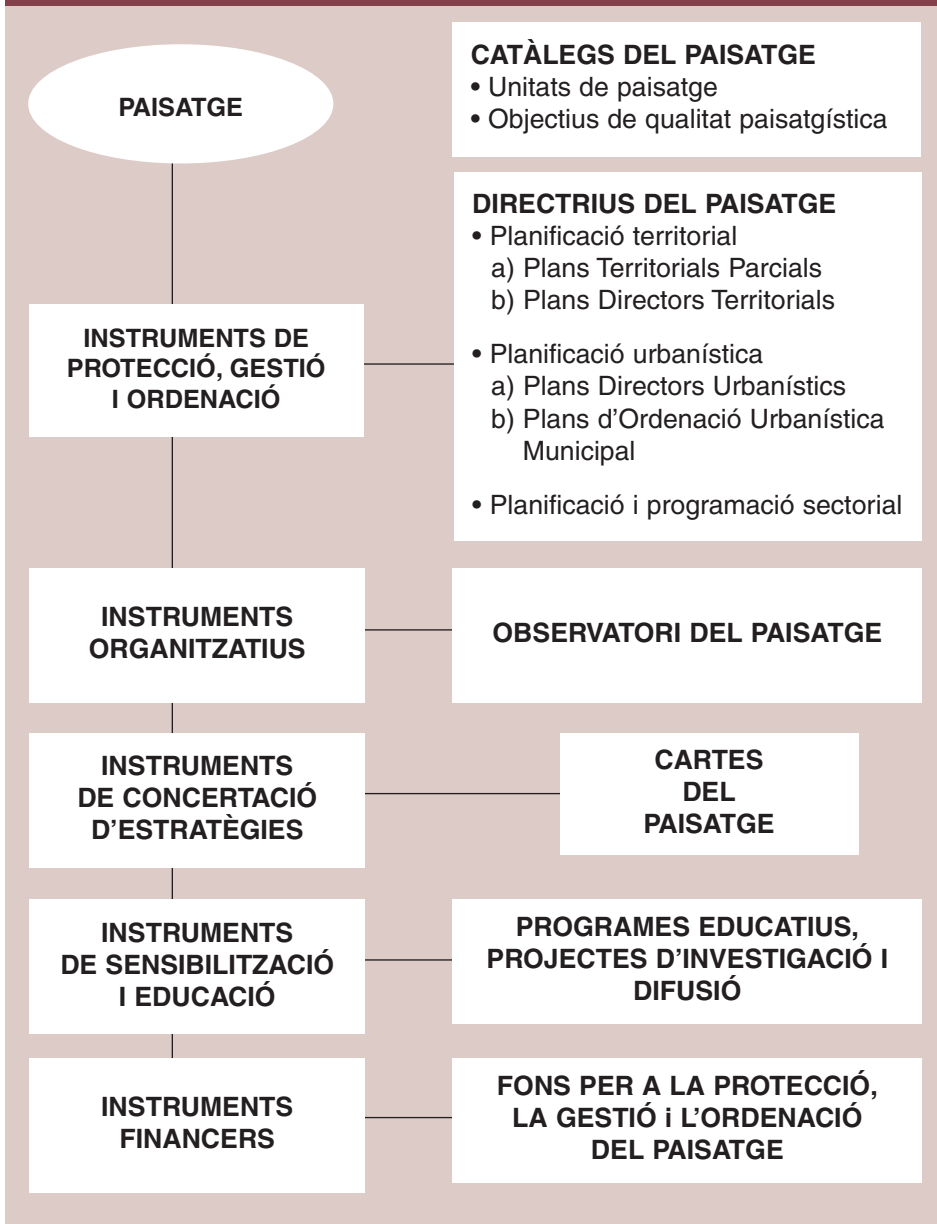
ORDENACIÓ DEL PAISATGE: són aquelles actuacions que presenten un caràcter prospectiu particularment accentuat encaminades a millorar, recuperar o crear paisatges.

Partint d'una concepció integradora del paisatge –la que es deriva de les definicions establertes en el mateix *Conveni Europeu del Paisatge* reproduïdes en el Quadre 2–, la *Llei del Paisatge* té com a àmbit d'aplicació tot el territori de Catalunya, tant a les àrees naturals, rurals, forestals, urbanes i periurbanes, tant als paisatges singulars com els paisatges quotidians o degradats, siguin de l'interior o del litoral, tant si el paisatge és el resultat d'una acció humana intensa com si hi predominen els elements naturals.

El preàmbul de la Llei 8/2005 estableix que aquesta disposició normativa pretén garantir la protecció del paisatge i definir els instruments dels quals el Govern de la Generalitat de Catalunya es dota per reconèixer jurídicament els valors definits i per promoure actuacions per conservar-lo i millorar-lo. D'aquesta forma, la *Llei del Paisatge* té com a objectiu fer compatible el desenvolupament econòmic i urbanístic sostenible amb la qualitat de l'entorn, atenent als valors patrimonials, culturals i econòmics.

La pròpia Llei disposa que no es pretén regular de manera omnicomprensiva tots els elements que influeixen en la producció i la transformació del paisatge. En aquest sentit, les legislacions sectorials han de regular l'impacte paisatgístic de les actuacions urbanístiques i de les infraestructures productives i extractives, entre d'altres. L'objecte de la Llei de Paisatge és servir així de referència per a aquestes legislacions i per al compliment d'actuacions específiques en l'àmbit de la gestió del paisatge, sense perjudici d'allò que disposin les normes, els plans i els programes en matèria ambiental, agrícola, forestal i ramadera, i la resta de la legislació sectorial que sigui aplicable a determinats espais o categories de protecció. Els diferents instruments amb què es dota la *Llei del Paisatge* apareixen esquematitzats en el quadre 3.

Quadre 3. Esquema bàsic dels instruments de la Llei 8/2005, de protecció, gestió i ordenació del paisatge.



Font: CORTINA, Albert. *El paisaje y la gestión del territorio: incorporación de criterios paisajísticos en la ordenación del territorio y el urbanismo*. Barcelona, Diputació de Barcelona (en premsa). (Col. Territorio y Gobierno: Visiones, 5).

Per tal de desenvolupar l'explicació d'aquests instruments, hem adoptat la mateixa estructura del text normatiu, de manera que ens permeti abordar els següents aspectes rellevants de la Llei:

1. L'objecte i els principis inspiradors de la Llei
2. El paisatge en el planejament territorial
3. L'Observatori del Paisatge de Catalunya
4. La concertació i la sensibilització en les polítiques de paisatge
5. El finançament del paisatge.

A continuació desenvoluparem aquests cinc punts que són l'essència de la *Llei 8/2005, de protecció, gestió i ordenació del paisatge de Catalunya*.

4.3.1. L'objecte i els principis inspiradors de la Llei

Com ja hem exposat anteriorment, la *Llei del Paisatge* té per objecte el reconeixement, la protecció, la gestió i l'ordenació del paisatge, amb la finalitat de preservar els seus valors naturals, patrimonials, culturals, socials i econòmics en un marc de desenvolupament sostenible. Amb aquesta finalitat, la Llei impulsa la plena integració del paisatge en el planejament i en les polítiques d'ordenació territorial i urbanística, i també en les altres polítiques sectorials que incideixen de manera directa o indirecta sobre el paisatge.

L'article 2 de la Llei de Paisatge enuncia els següents principis que han d'inspirar l'actuació dels poders públics en matèria de paisatge:

1. Afavorir l'evolució harmònica del paisatge d'acord amb els conceptes d'utilització racional del territori, de desenvolupament urbanístic sostenible i de funcionalitat dels ecosistemes.
2. Preservar, amb l'adopció de mesures protectores del paisatge, el dret dels ciutadans a viure en un entorn culturalment significatiu.
3. Reconèixer que el paisatge és un element de benestar individual i col·lectiu que, a més de valors estètics i ambientals, té una dimensió econòmica, cultural, social, patrimonial i identitària.
4. Considerar les conseqüències sobre el paisatge de qualsevol actuació d'ordenació i gestió del territori i valorar els efectes de l'edificació sobre el paisatge.

5. Afavorir la cooperació entre les diverses administracions públiques en l'elaboració i l'execució del planejament i de les polítiques de paisatge.
6. Promoure la col·laboració de la iniciativa pública i privada en l'impuls d'actuacions, l'adopció d'instruments i la presa de decisions sobre el paisatge.
7. Impulsar la participació en les polítiques de paisatge dels agents socials, professionals i econòmics, especialment dels col·legis professionals, les universitats, les associacions de defensa de la natura i els representants de les organitzacions empresarials i sindicals.
8. Fomentar la formació en matèria de paisatge.

En línia amb aquests principis bàsics, la Llei estableix un mandat als poders públics, en l'àmbit competencial respectiu, d'integrar per mitjà dels diferents plans i programes i d'altres actuacions, la consideració del paisatge en les polítiques d'ordenació territorial i urbanística, agrícola, forestal, ramadera, d'infraestructures, cultural, social, econòmica, turística, industrial, comercial, i en general, en qualsevol altra política sectorial amb incidència directa o indirecta sobre el paisatge.

D'aquesta forma, d'acord amb el que disposa l'article 8 de la Llei 8/2005 les actuacions sobre el paisatge poden tenir, entre d'altres, les finalitats següents:

1. La preservació dels paisatges que, pel seu caràcter natural o cultural, requereixen intervencions específiques i integrades.
2. La millora paisatgística de les perifèries i de les vies d'accés a les ciutats i les viles, i també l'eliminació, la reducció i el trasllat dels elements, els usos i les activitats que les degraden.
3. El manteniment, la millora i la restauració dels paisatges agrícoles i rurals.
4. L'articulació harmònica dels paisatges, amb una atenció particular cap als espais de contacte entre els àmbits urbà i rural i entre els àmbits terrestre i marí.
5. L'elaboració de projectes d'integració paisatgística d'àrees d'activitats industrials i comercials, i de les infraestructures.
6. El foment de les actuacions de les administracions locals i de les entitats privades en la promoció i la protecció del paisatge.
7. L'adquisició de terra per incrementar el patrimoni públic de terra en les àrees que es considerin d'interès per a la gestió paisatgística.
8. L'atribució de valor al paisatge com a recurs turístic.

4.3.2. Els instruments d'integració del paisatge en el planejament territorial

La Llei del Paisatge fa especial èmfasi en la creació dels instruments de protecció, gestió i ordenació del paisatge en el planejament territorial. En aquest sentit, estableix dos instruments fonamentals: els catàlegs del paisatge i les directrius del paisatge.

4.3.2.1. Els catàlegs del paisatge

Els catàlegs del paisatge són els documents de caràcter descriptiu i prospectiu que determinen la tipologia dels paisatges de Catalunya, identifiquen els seus valors i el seu estat de conservació, i proposen els objectius de qualitat paisatgística que han de complir.

La Llei estableix un àmbit territorial per als catàlegs que coincideix amb l'àmbit d'aplicació dels plans territorials parcials¹⁰.

D'acord amb l'article 11 de la *Llei del Paisatge*, els catàlegs del paisatge tenen com a mínim el contingut següent:

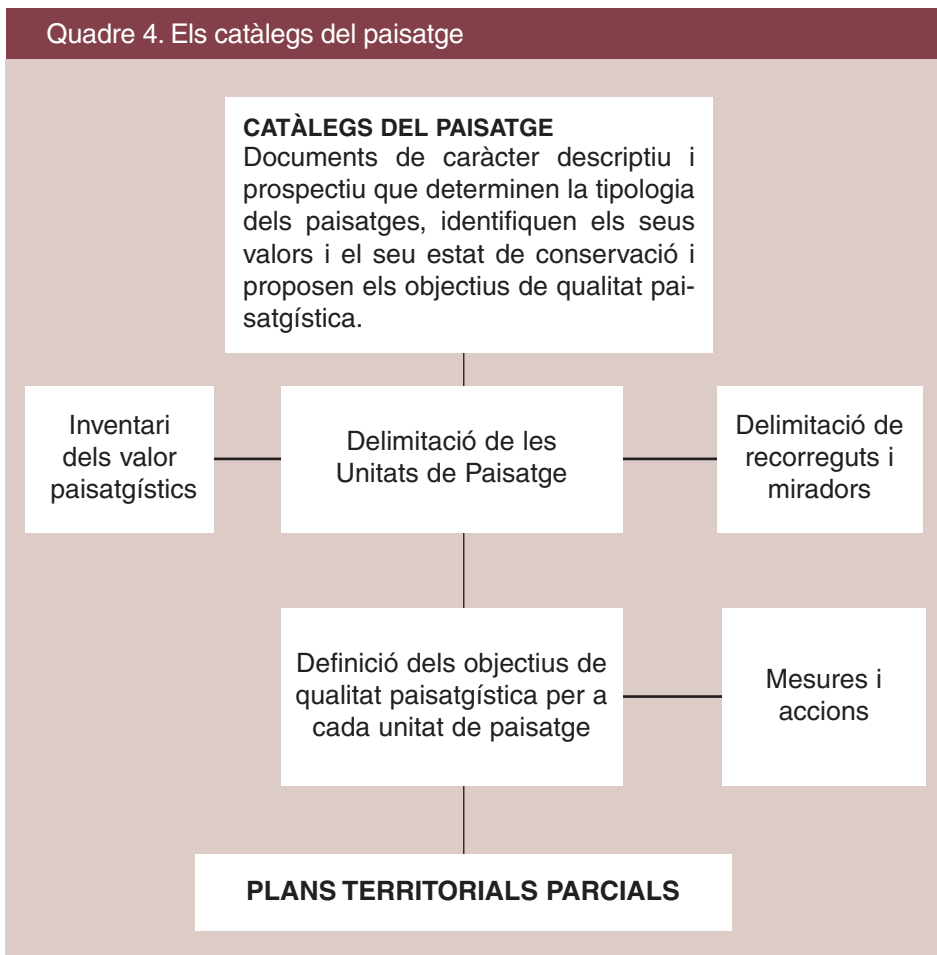
- a) L'inventari dels valors paisatgístics presents en la seva àrea.
- b) L'enumeració de les activitats i dels processos que incideixen o han incidit de manera més notòria en la configuració actual del paisatge.
- c) La indicació dels principals recorreguts i espais des dels quals es percep el paisatge.
- d) La delimitació de les unitats de paisatge, enteses com aquells àmbits estructural funcional o visualment coherents sobre els quals pot recaure, en part o totalment, un règim específic de protecció, gestió o ordenació del paisatge.

10. D'acord amb la *Llei 23/1983, de 21 de novembre, de política territorial de Catalunya* (DOGC número 385, de 30 de novembre de 1983), els Plans Territorials Parciais defineixen els objectius d'equilibri d'una part del territori de Catalunya i són el marc orientador de les accions que s'emprendran.

A la *Llei 1/1995 de 16 de març d'aprovació del Pla Territorial General de Catalunya* (DOGC número 2.032, de 31 de març de 1995) i a la *Llei 24/2001 de 31 de desembre*, que la modifica parcialment, es fixen els següents àmbits d'aplicació dels Plans Territorials Parciais: Àmbit Metropolità de Barcelona, Àmbit de les Comarques de Girona, Àmbit del Camp de Tarragona, Àmbit dels Terres de l'Ebre, Àmbit dels Terres de Ponent, Àmbit de les Comarques Centrals i Àmbit de l'Alt Pirineu i l'Aran.

- e) La definició dels objectius de qualitat paisatgística per a cada una de les unitats de paisatge. Aquests objectius han d'expressar les aspiracions de la col·lectivitat pel que fa a les característiques paisatgístiques del seu entorn.
- f) La proposta de mesures i accions necessàries per complir els objectius de qualitat paisatgística.

L'aprovació dels catàlegs del paisatge correspon al Departament de Política Territorial i Obres Públiques de la Generalitat de Catalunya, amb uns



Font: CORTINA, Albert. *El paisaje y la gestión del territorio: incorporación de criterios paisagísticos en la ordenación del territorio y el urbanismo*. Barcelona, Diputació de Barcelona (en premsa). (Col. Territorio y Gobierno: Visiones, 5).

tràmits previs d'informació pública i de consulta als ens locals i a les organitzacions econòmiques i socials concernides.

D'acord amb els continguts mínims fixats per la Llei 8/2005 per als catàlegs del paisatge¹¹, aquests instruments podran ampliar el seu contingut per assolir les funcions següents:

1. Orientar la integració del paisatge en els instruments d'ordenació a diferents escales, des del planejament territorial (plans territorials parcials i plans directors territorials), fins al planejament urbanístic (plans directors urbanístics i plans d'ordenació urbanística municipal).
2. Constituir una base sòlida per a la definició d'estratègies específiques de paisatge per a determinats territoris de Catalunya. En aquest sentit, seran un referent a l'hora d'elaborar les cartes del paisatge, com a instrument de concertació d'estratègies establert a la Llei de Paisatge.
3. Actuar com a documents de base per a les campanyes de sensibilització sobre la diversitat paisatgística de Catalunya i els seus valors ambientals, culturals i estètics i per a la inserció del paisatge en els diferents nivells d'ensenyament a Catalunya.
4. Ser útils en el procés de definició de plans i estratègies sectorials, com per exemple: polítiques de conservació de la natura, agràries, de desenvolupament rural i de promoció turística associada al paisatge.
5. Actuar de documents de partida per a la definició d'estratègies regionals o locals encaminades a un desenvolupament sostenible del territori (Agendes 21 locals, Agenda 21 de Catalunya, etc.).
6. Proporcionar els objectius de qualitat paisatgística i la informació necessària per als processos d'avaluació ambiental estratègica de polítiques, plans i programes i per als estudis d'impacte ambiental de projectes amb incidència sobre el territori, així com els estudis d'impacte paisatgístic que estableix la *Llei d'Urbanisme de Catalunya*.
7. Actuar com a documents de referència per al desenvolupament i aplicació del Fons per a la protecció, gestió i ordenació del paisatge, instrument financer de la Generalitat de Catalunya creat per la *Llei del Paisatge*, com més endavant veurem, amb la finalitat de destinar-lo a actuacions de millora paisatgística.

11. *Prototip de Catàleg de Paisatge. Bases conceptuals, metodològiques i procedimentals per a l'elaboració dels Catàlegs del Paisatge de Catalunya*. Observatori del Paisatge. Maig 2005.

S'ha previst que la metodologia per a l'elaboració dels catàlegs del paisatge¹² segueixi les fases d'elaboració següents:

Fase 1a. *Identificació i caracterització dels paisatges.* Es preveu com la primera fase del procés d'elaboració dels catàlegs, en la qual s'identifiquen les àrees del territori que tenen un caràcter semblant (considerant com a base l'estudi dels elements naturals, culturals i visuals) que configuren el paisatge, es classifiquen les àrees identificades -unitats de paisatge -, es cartografien i se'n descriu el caràcter, inventariant de manera exhaustiva els valors paisatgístics de cada unitat de paisatge i descrivint la dinàmica general del paisatge i els factors naturals i socioeconòmics que han intervingut o intervenen en la seva evolució i transformació. En aquesta fase també s'analitza la possible evolució futura del paisatge considerant les dinàmiques naturals del mitjà, així com les tendències socioeconòmiques, la legislació vigent o la implementació de les polítiques territorials, urbanístiques i sectorials actuals.

Fase 2a. *Avaluació del paisatge.* Consisteix en l'estudi de les amenaces i oportunitats per a la protecció, gestió i ordenació del paisatge, en clau de sostenibilitat.

Fase 3a. *Definició dels objectius de qualitat paisatgística.* Mitjançant la plasmació per part de les administracions públiques de les aspiracions de la col·lectivitat en relació amb les característiques paisatgístiques del seu entorn, després de conèixer el seu estat, els seus valors i els seus riscos. En aquesta fase la participació ciutadana haurà d'assumir un paper molt rellevant.

Fase 4a. *Establiment de mesures i propostes d'actuació.* Una vegada formulats els objectius de qualitat paisatgística, aquesta fase concreta, per a cada unitat i subunitat de paisatge, criteris i accions específiques que seria necessari implementar per part de les administracions per assolir els objectius de qualitat concretats en la fase anterior.

12. *Prototip de Catàleg del Paisatge.* Op. Cit.

Fase 5a. Establiment d'indicadors de seguiment. Finalment, es definirà un conjunt d'indicadors, comprensibles per part de la població, polítics i gestors públics, formulats a partir dels objectius de qualitat paisatgística, per fer un seguiment de l'estat del paisatge a Catalunya i de la seva evolució en el marc d'un desenvolupament sostenible.

Respecte al concepte d'unitat de paisatge introduït per la Llei 8/2005, cal tenir en compte que forma part d'un conjunt de conceptes afins que han estat utilitzats per l'ecologia del paisatge i per la geografia (unitats territorials, unitats homogènies de paisatge, unitats ambientals, unitats de paisatge integrat, etc.) que sovint expressen realitats diferents. En aquest sentit, els catàlegs del paisatge pretenen donar un sentit nou i un únic significat a la unitat de paisatge, d'acord amb les tendències que s'observen en l'anàlisi del paisatge a Europa i a escala internacional, tendències que donen cada vegada però importància als elements dinàmics del paisatge, a més dels estàtics, a la vegada que defineixen el seu caràcter.

Es fa, doncs, imprescindible concretar quina és la definició d'unitat de paisatge que s'adopta en el marc de l'elaboració dels catàlegs del paisatge. En aquest sentit, es proposa un concepte operatiu d'unitat del paisatge entesa com una part del territori caracteritzada per una combinació específica de components paisatgístics i de dinàmiques clarament reconeixibles que li confereixen una idiosincràsia diferenciada de la resta del territori¹³.

La identificació i posterior caracterització de les unitats de paisatge contribuirà a la comprensió i visualització de l'estructura i el funcionament general del territori i de la diversitat paisatgística de cadascun dels set àmbits del planejament territorial. Les unitats de paisatge es pretén que expressin els grans conjunts paisatgístics existents en cada àmbit territorial.

4.3.2.2. Les directrius del paisatge

Les directrius del paisatge es regulen a la Llei 8/2005 com aquelles determinacions que, basant-se en els catàlegs del paisatge, precisen i

13. *Prototip de Catàleg del Paisatge*. Op. Cit.

incorporen normativament les propostes d'objectius de qualitat paisatgística en els plans territorials parcials o en els plans directors territorials.

D'acord amb l'article 12.2 de la *Llei del Paisatge*, els plans territorials parcials i els plans directors territorials determinen els supòsits en els quals les directrius són d'aplicació directa, els supòsits en els quals són d'incorporació obligatòria quan es produeixi la modificació o la revisió del planejament urbanístic, i els supòsits en els quals les actuacions requereixen un informe preceptiu de l'òrgan competent en matèria de paisatge. Els plans territorials parcials i els plans directors territorials també poden determinar quan les directrius del paisatge són recomanacions per al planejament urbanístic, per a les cartes del paisatge i per als altres plans i programes derivats de les polítiques sectorials que afectin el paisatge. En aquest últim supòsit, els plans o els programes que s'aprovin han de ser congruents amb les recomanacions de les directrius del paisatge.

Correspon al Departament de Política Territorial i Obres Públiques de la Generalitat de Catalunya incorporar als plans territorials parcials i, en el seu cas, als plans directors territorials, pel que fa referència al seu àmbit, les directrius del paisatge que corresponguin a les propostes dels objectius de qualitat paisatgística que contenen els catàlegs del paisatge.

La col·lectivitat, les entitats, els ens locals, els altres departaments de la Generalitat de Catalunya i les altres administracions participen en la tramitació de les directrius del paisatge en el marc i amb els mitjans que estableixen la normativa referent a la tramitació del planejament territorial i la normativa sobre el règim jurídic de les administracions públiques i el procediment administratiu comú, especialment en el que fa referència al compliment dels tràmits d'informació pública i de consulta o informe.

Com ja s'ha subratllat anteriorment, el paisatge és un indicador integrat de la realitat territorial o, més concretament, de l'estat dels diversos sistemes que es troben presents i que configuren la seva imatge. Per tant, la percepció del paisatge és un component bàsic del procés de coneixement del territori que és totalment necessari per abordar-ne la planificació.

Des del Programa de Planejament Territorial de la Generalitat de Catalunya, que té com a principal encàrrec l'elaboració dels set plans territorials parcials l'atenció al paisatge es troba reiteradament present en els quinze criteris operatius de planejament adoptats per a la seva elaboració¹⁴.

Quadre 4. Les directrius del paisatge

DIRECTRIUS DEL PAISATGE

Determinacions que, basant-se en els Catàlegs de Paisatge, precisen i incorporen normativament les propostes d'objectius de qualitat paisatgística

PLANIFICACIÓ TERRITORIAL

- Plans Territorials Parcials
- Plans Directors Territorials

Els Plans Territorials Parcials determinaran en quins casos les Directrius del Paisatge són:

- D'aplicació directa
- D'incorporació obligatòria quan es produeixi la modificació o revisió del planejament urbanístic
- Actuacions que requereixen un informe preceptiu de l'òrgan competent en matèria de paisatge
- Recomanacions per al planejament urbanístic, per a les cartes del paisatge i per a altres plans o programes derivats de les polítiques sectorials que afectin el paisatge.

Planificació urbanística

- Plans Directors Urbanístics
- Plans d'Ordenació Urbanística Municipal

Planificació i programació sectorial

Font: CORTINA, Albert. *El paisaje y la gestión del territorio: incorporación de criterios paisagísticos en la ordenación del territorio y el urbanismo*. Barcelona, Diputació de Barcelona (en premsa). (Col. Territorio y Gobierno: Visiones, 5).

14. *Criteris per al desenvolupament del Programa de Planejament Territorial*. Barcelona, Generalitat de Catalunya, Departament de Política Territorial i Obres Públiques, Secretaria per a la Planificació Territorial, 2004.

4.3.3. L'Observatori del Paisatge

La Generalitat de Catalunya, conscient de la necessitat de preservar la diversitat i riquesa paisatgística del territori i frenar el deteriorament territorial, va impulsar l'any 2004, mitjançant la Direcció General d'Arquitectura i Paisatge, la constitució d'una entitat de col·laboració de tipus consorcial que reuneix diverses institucions i organismes de caràcter públic i privat amb experiència en l'aplicació i gestió de les ciències del territori i el paisatge, i que pretén ser un instrument fonamental al servei de la diagnosi, la sensibilització social i, en definitiva, la preservació i conservació del paisatge.

A l'efecte de conèixer-ne l'objecte, funcions i naturalesa jurídica, cal atendre a allò disposat en la Resolució PTO/3386/2004, de 7 de desembre, per la qual es dóna publicitat a l'Acord del Govern de la Generalitat de Catalunya de 30 de novembre de 2004, pel qual es constitueix el Consorci de l'Observatori del Paisatge i s'aproven els seus estatuts¹⁵.

Segons s'estableix en l'article 2 dels estatuts del Consorci, l'Observatori del Paisatge té per objecte la diagnosi, proposta, estudi i sensibilització de la societat catalana per a la preservació, protecció, gestió, i en el seu cas, la restauració i la millora del paisatge de Catalunya, en un marc de desenvolupament sostenible i protecció del mitjà, ús racional del sòl i estalvi de recursos.

Finalment, s'estableix en la pròpia llei que l'Observatori del Paisatge podrà participar en les xarxes dels observatoris del paisatge i en les iniciatives i els projectes d'investigació i de difusió de coneixements i metodologies que s'adoptin en l'àmbit de la Unió Europea.

4.3.4. La concertació i la sensibilització en les polítiques del paisatge

En el capítol IV de la *Llei del Paisatge* s'impulsa la creació i la utilització de nous instruments de concertació d'estratègies sobre el paisatge, com les cartes del paisatge. Així mateix, el Govern de la Generalitat de

15. Resolució PTO/3386/2004, publicada en el Diari Oficial de la Generalitat de Catalunya número 4.281, de 16 de desembre de 2004. Pel que fa a funcions i organigrama de l'observatori, vegeu l'apartat 4.2. d'aquest mateix document.

Catalunya es compromet a fomentar la sensibilització de la societat vers el paisatge, l'ensenyament i la formació d'especialistes en aquesta matèria.

4.3.4.1. Les cartes del paisatge

La *Llei del Paisatge* proposa les cartes de paisatge com instruments de concertació d'estratègies entre els agents públics i privats per desenvolupar actuacions de protecció, gestió i ordenació del paisatge que tinguin per objectiu mantenir els valors naturals, culturals i econòmics.

En aquest sentit, poden impulsar l'elaboració de les cartes del paisatge el Govern de la Generalitat de Catalunya, els consells comarcals, les mancomunitats de municipis, els ajuntaments i les altres administracions locals.

Les cartes del paisatge han de tenir en compte el que estableixin els catàlegs del paisatge que incideixin en el seu àmbit, així com els catàlegs del patrimoni cultural, artístic i natural d'àmbit municipal en els casos que estiguin aprovats.

Per tant, es pretén que la carta del paisatge sigui un instrument voluntari de concertació entre els agents d'un determinat territori per promoure la millora dels paisatges i la qualitat de vida de les comunitats mitjançant l'establiment d'objectius, acords i estratègies de gestió. Aquest tipus d'instrument s'ha manifestat útil en altres països en contextos similars al nostre.

La carta del paisatge no pretén ser una simple declaració testimonial de principis, sinó un document de caràcter públic i de compromís a favor del paisatge on les parts que la signen es comprometen davant la societat a formar part d'un projecte col·lectiu i a treballar en conseqüència per assolir els compromisos signats.

4.3.4.2. Mesures de sensibilització, educació i suport

El Govern de la Generalitat de Catalunya es compromet, d'acord amb l'aprovació de la *Llei del Paisatge*, a fomentar la sensibilització de la societat, de les organitzacions privades i dels poders públics respecte al paisatge i als seus valors, respecte de la seva importància cultural, social

i econòmica, respecte de la seva evolució i respecte a la necessitat de promoure i potenciar la seva protecció, gestió i ordenació.

En aquesta mateixa línia s'estableix la determinació de la Generalitat de Catalunya de promoure la consideració del paisatge en els programes dels diversos nivells educatius i, en particular, en els destinats a la formació d'especialistes en paisatge.

La Generalitat de Catalunya es compromet a aprovar en el termini d'un any des de l'entrada en vigor de la Llei 8/2005 aquelles mesures que calguin per fomentar els valors de respecte, protecció i atenció al paisatge destinades als diversos nivells educatius.

Finalment, el Govern de la Generalitat de Catalunya, en l'àmbit de les seves competències i en funció dels recursos disponibles, es compromet a potenciar les activitats de les administracions locals i de les diverses organitzacions públiques i privades que realitzin actuacions de promoció i protecció del paisatge, especialment les que tinguin per objecte la custòdia del territori¹⁶ per a la preservació dels seus valors paisatgístics, i es compromet a donar suport a les esmentades activitats.

4.3.5. El finançament del paisatge

La Llei 8/2005 crea el *Fons per a la protecció, la gestió i l'ordenació del paisatge*, com a instrument financer de la Generalitat de Catalunya, amb la finalitat de destinar-lo a les actuacions de millora del paisatge que es realitzin d'acord amb els criteris que estableix la pròpia llei i la normativa que es dicti per al seu desenvolupament.

El Fons creat per la *Llei del Paisatge* es dota amb les aportacions del Govern autonòmic per mitjà dels pressupostos de la Generalitat de Catalunya i amb les aportacions de les altres administracions, entitats i empreses.

L'aportació del Govern autònom al Fons procedeix de les partides que els pressupostos de la Generalitat de Catalunya adscriu anualment al Departament de Política Territorial i Obres Públiques.

16. *La Custòdia del Territori. Una guia per a la implantació a Catalunya*. Barcelona, Fundació Territori i Paisatge, 2001.

La *Llei del Paisatge* estableix que podran rebre finançament del Fons els agents següents:

- a) Els ens públics, per tal que realitzin actuacions destinades a alguna de les finalitats que estableix la pròpia Llei 8/ 2005 i qualsevol altra actuació que tingui per objecte la protecció, la gestió i l'ordenació del paisatge.
- b) Les entitats privades sense ànim de lucre legalment constituïdes que tinguin entre els seus objectius realitzar actuacions paisatgístiques.
- c) Les persones físiques o jurídiques de naturalesa privada, per a la realització d'actuacions sobre el paisatge d'acord amb les finalitats de la llei.

El procediment de participació en el Fons, els programes que s'han de finançar, els percentatges que s'han d'aplicar, els continguts dels projectes i els altres requisits que caldrà complir per accedir a les ajudes s'establiran en la normativa que es dicti a aquest efecte per al desenvolupament de la *Llei del Paisatge*.

Publicacions del CADS

Amb l'objectiu de difondre el coneixement i la sensibilització sobre el desenvolupament sostenible, el CADS disposa d'un pla editorial que consta de diverses col·leccions:

Monografies del CADS

Difusió d'informes periòdics i altres documents de rellevància, elaborats pel CADS.

Aportacions a l'Agenda 21 de Catalunya. El compromís de Catalunya per a un futur sostenible. Fase d'informació (febrer-juny 2001).

Informe sobre l'evolució de l'estat del medi ambient a Catalunya. 1 (aire, aigües continentals i residus).

Informe sobre l'evolució de l'estat del medi ambient a Catalunya. 2 (Litoral, Biodiversitat, Sòl i territori).

Papers de Sostenibilitat

Difusió de documents de referència sobre desenvolupament sostenible.

Núm. 1. *Governança sostenible. Aspectes institucionals i de procediment de la sostenibilitat a la Unió Europea. Fòrum Consultiu Europeu sobre Medi Ambient i Desenvolupament Sostenible.*

Núm. 2. *Governance for Sustainable Development. Barcelona Workshop, April 18-19, 2002.*

Núm. 3. *Estratègia de la Unió Europea per a un Desenvolupament Sostenible.*

Núm. 4. *D'una Terra a un món. Recapitulació de la Comissió Mundial sobre el Medi Ambient i el Desenvolupament.*

Núm. 5. *Strategies for Sustainable Development. Roles & Responsibilities along the Global-local Axis. Barcelona Workshop. June 12-13, 2003.*

Núm. 6. *Principis directors per al desenvolupament territorial sostenible del continent europeu. Consell d'Europa.*

Núm. 7. *Institutions for Sustainable Development. Institucions per al Desenvolupament Sostenible. Barcelona Workshop. June 14-14, 2004.*

Documents de recerca

Síntesi d'alguns dels estudis encarregats pel CADS.

Núm. 1. *Els Consells nacionals per al desenvolupament sostenible.*

Núm. 2. *La governança per al desenvolupament sostenible a Catalunya. Conceptes, requeriments institucionals i elements d'anàlisi.*

Núm. 3. *L'avaluació ambiental estratègica. Aspectes introductoris.*

Núm. 4. *Interrelació entre variables demogràfiques i variables ambientals. Demografia, poblament, mobilitat i modes de vida: Variables d'interès per al medi ambient i el desenvolupament sostenible.*

Núm. 5. *Governance for Sustainable Development in Catalonia. Concepts, institutional requirements and analytic elements. La gobernanza para el desarrollo sostenible. Conceptos, requerimientos institucionales y elementos de análisis.*

Núm. 6. PRATS i CATALÀ, Joan. *Estratègies per al desenvolupament sostenible. Lliçons de l'experiència internacional. Estrategias para el desarrollo sostenible. Lecciones de la experiencia internacional. Strategies for Sustainable Development. Lessons from the International Experience.*

Núm. 7. MAYOR FARGUELL, Xavier; QUINTANA LOZANO, Vanesa; BELMONTE ZAMORA, Ricard. *Aproximació a la petjada ecològica de Catalunya. Aproximación a la huella ecológica de Catalunya. An Approximation to the Ecological Footprint of Catalonia.*

Núm. 8. CAMPILLO i BESSES, Xavier; FONT i FERRER, Xavier. *Avaluació de la sostenibilitat del turisme a l'Alt Pirineu i Aran.*

Núm. 9. LERGA FELIP, Maura. *Resolució de conflictes socials de component ambiental. Elements introductoris.*

Documents internacionals

Textos rellevants en matèria de medi ambient i desenvolupament sostenible a escala internacional. L'any 2001, el CADS va reprendre l'edició d'aquesta col·lecció, iniciada pel Departament de Medi Ambient de la Generalitat, en la qual s'havien publicat 7 volums.

Núm. 8. *Els reptes de l'aplicació de la Directiva sobre avaluació ambiental estratègica. Les regions europees davant de la Directiva 2001/42/CE del Parlament Europeu i del Consell, relativa a l'avaluació dels efectes de determinats plans i programes sobre el medi ambient.*

Núm. 9. CONSELL D'EUROPA. *Conveni Europeu del Paisatge.*

Núm. 10. *Els acords de Johannesburg. Declaració de Johannesburg sobre Desenvolupament Sostenible. Pla d'aplicació de les decisions de la Cimera Mundial sobre Desenvolupament Sostenible. Declaració de Gauteng.*

Núm. 11. *Declaració de la Conferència de les Nacions Unides sobre el Medi Ambient Humà. Estocolm, juny de 1972.*

Núm. 12. *Medi Ambient 2010: el futur és a les nostres mans. Programa d'acció per al medi ambient a Europa a començaments del segle XXI.*

Núm. 13. *Canvi climàtic 2001. III Informe del Grup Intergovernamental d'Experts sobre el Canvi Climàtic (IPCC).*

Núm. 14. *Un món sostenible és possible. Fòrum global dels pobles. Declaració de la societat civil. Johannesburg, 24 d'agost – 3 de setembre de 2002.*

Informes especials

- *Informe sobre el Canvi Climàtic a Catalunya.* (Text íntegre).
- *Informe sobre el Canvi Climàtic a Catalunya. Resum executiu* (Text en català, castellà i anglès).
- CD Rom (compatible entorns Windows i Apple) amb el text íntegre i el resum executiu de l'*Informe sobre el canvi climàtic a Catalunya*.

Aquesta relació de publicacions del CADS ha estat actualitzada el mes de desembre de 2005.

Si teniu interès en alguna d'aquestes publicacions, podeu consultar-ne el text al nostre web, <http://www.cat-sostenible.org>

o bé podeu posar-vos en contacte amb nosaltres:

**Consell Assessor per al
Desenvolupament Sostenible de Catalunya (CADS)**

Avinguda Sarrià 30, 1r 3a

08029 Barcelona

Tel. (+34) 93 363 38 67

Fax. (+34) 93 410 09 39

a/e: cads.presidencia@gencat.net

El Consell Assessor per al Desenvolupament Sostenible de Catalunya (CADS) és un òrgan de participació, de consulta i d'assessorament del Govern de la Generalitat en relació amb les polítiques i actuacions que tinguin incidència sobre el desenvolupament sostenible.

El consell està integrat per persones de reconegut prestigi i representativitat social, i exerceix les seves funcions en el marc dels principis establerts als instruments internacionals sobre sostenibilitat i dels que recull l'Agenda 21 de Catalunya.

Concretament, el CADS assessora el Govern sobre les directrius generals, els projectes normatius i els instruments de planificació territorial i sectorial amb repercussions sobre el desenvolupament sostenible.

De la mateixa manera, el CADS vol contribuir a la reflexió sobre les condicions que fan possible que la cultura de la sostenibilitat impregni la societat catalana i el procés de presa de decisions, per tal que la sostenibilitat esdevingui un element bàsic del capital social del nostre país. En aquest sentit, pot proposar mesures d'informació, i recerca per tal de promoure la implicació, la conscienciació i la sensibilització social en la protecció i millora de l'entorn i la qualitat de vida dels ciutadans.

En aquest context, el CADS disposa de la col·lecció **Papers de Sostenibilitat**, per a la difusió de documents de referència d'origen divers en l'àmbit del desenvolupament sostenible.

ISBN 84-393-6976-X



9 788439 369769